

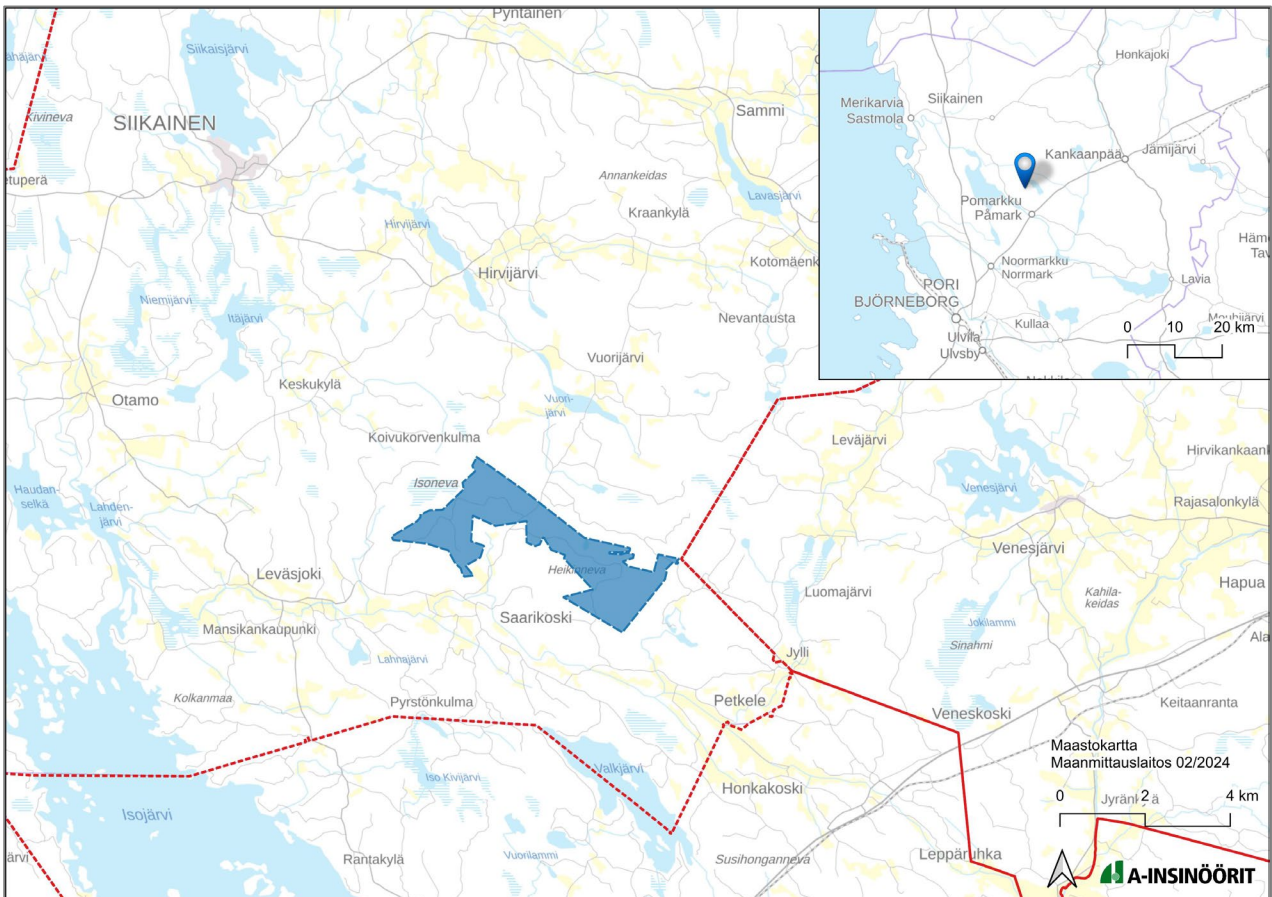


Siikaisten kunta

# Siikaisten Heikinneva tuulivoimaosayleiskaava

Osallistumis- ja arviointisuunnitelma, OAS

5.4.2024



# Siikaisten Heikinneva tuulivoimaosayleiskaava

## SISÄLLYSLUETTELO

<b>1</b>	<b>OSALLISTUMIS- JA ARVIOINTISUUNNITTELMA, OAS .....</b>	<b>2</b>
<b>2</b>	<b>SUUNNITTELUALUE JA SIJANTI .....</b>	<b>2</b>
<b>3</b>	<b>OSAYLEISKAAVAN TAVOITEET .....</b>	<b>4</b>
<b>4</b>	<b>SUUNNITTELUALUEEN NYKYTILA .....</b>	<b>5</b>
4.1	Maankäyttö ja rakentaminen .....	5
4.2	Maisema ja kulttuuriympäristö.....	6
4.3	Luonnonolot .....	8
<b>5</b>	<b>SUUNNITTELUN LÄHTÖKOHDAT .....</b>	<b>11</b>
5.1	Valtakunnalliset alueiden käyttötavoitteet, VAT .....	11
5.2	Satakunnan maakuntakaava.....	12
5.2.1	Satakunnan maakuntakaava 2050 .....	12
5.2.2	Voimassa oleva Satakunnan maakuntakaava sekä vaihemaakuntakaavat... 12	
	Satakunnan vaihemaakuntakaava 1 .....	14
	Satakunnan vaihemaakuntakaava 2 .....	16
5.3	Yleis- ja asemakaavoitus .....	16
<b>6</b>	<b>YLEISKAAVAN SISÄLTÖVAATIMUKSET .....</b>	<b>18</b>
6.1	Kestävä tuulivoimarakentaminen Satakunnassa.....	19
6.2	Tuulivoimahankkeet .....	20
6.3	Päätökset ja luvat.....	21
6.4	Rakennusjärjestys.....	21
6.5	Ympäristönsuojelu.....	21
6.6	Siikaisten kuntastrategia 2022–2025 .....	22
6.7	Maanomistus.....	22
<b>7</b>	<b>SELVITYKSET JA VAIKUTUSTEN ARVIOINTI.....</b>	<b>23</b>

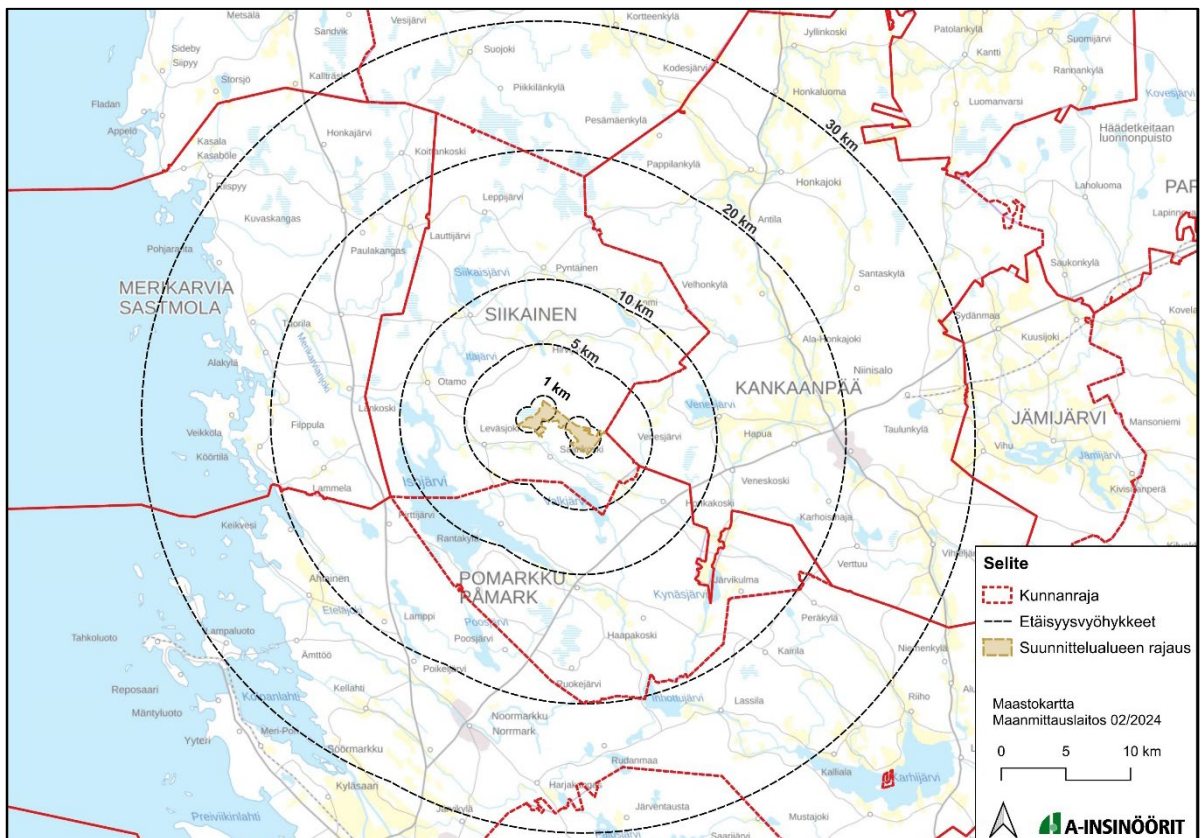
7.1	Selvitykset.....	23
7.2	Ympäristövaikutusten arviointimenettely, YVA.....	24
7.3	Kaavan vaikutusten arviointi .....	24
<b>8</b>	<b>OSALLISET .....</b>	<b>26</b>
<b>9</b>	<b>VUOROVAIKUTUS JA AIKATAULU.....</b>	<b>27</b>
9.1	Aloituskvaihe ja vireilletulo .....	27
9.2	Luonnosvaihe (valmisteluvaihe).....	28
9.3	Ehdotuskvaihe .....	28
9.4	Hyväksyminen.....	29
9.5	Osallistuminen- ja vuorovaikutusmenetelmät.....	30
<b>10</b>	<b>YHTEYSTIEDOT .....</b>	<b>31</b>

## 1 OSALLISTUMIS- JA ARVIOINTISUUNNITTELMA, OAS

Kaavoitusprosessin vireille tullessa kunta asettaa nähtävillä osallistumis- ja arviointisuunnitelman, OAS, jossa esitetään osayleiskaavan laatimisen tavoitteita ja lähtökohtia, sen eri vaiheet ja eteneminen, miten kaavoitukseen voi osallistua sekä miten kaavan vaikutuksia arvioidaan kaavahankkeen aikana. Osallistumis- ja arviointisuunnitelma on saatavilla koko kaavahankkeen ajan ja sitä päivitetään tarvittaessa kaavaprosessin aikana aina ehdotusvaiheen nähtävilläoloon asti.

## 2 SUUNNITTELUALUE JA SIJANTI

Suunnittelualue sijaitsee Satakunnassa Siikaisten kunnan kaakkoisosassa Heikinnevilla, noin 10 km etäisyydellä kunnan keskustasta.

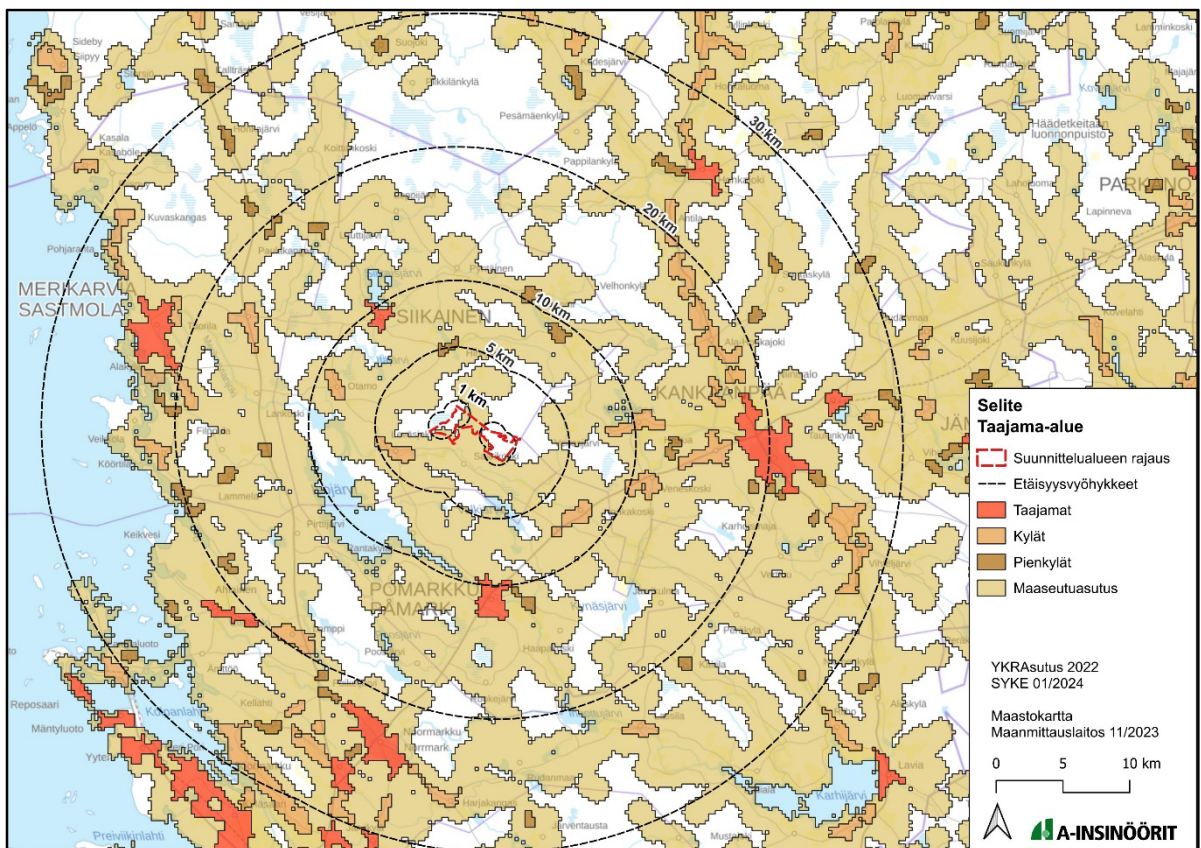


**Kuva 1. Suunnittelualueen likimääräinen sijainti suhteessa taajamiin ja kuntarajoihin. Etäisyysvyöhykkeet voimalapaikoista on esitetty ohuella katkoviivalla 1 km, 5 km, 10 km, 20 km ja 30 km etäisyyksillä. (Lähde: Maastokartta/MML).**



Hankealueen keskeltä kulkee Luomantien yksityistie. Alueen lounais- ja eteläpuolella kulkee Saarikoskentien yhdystie (yt-13176). Alueen pohjoispuolelta noin 9 km etäisyydeltä kulkee seututie Merikarvia-Siikainen-Kankaanpää (st-270), noin 3,5 km lännestä kulkee yhdystie Lavia-Pomarkku-Siikainen (yt-2600) ja noin 7 km kaakosta kulkee valtatie Noormarkku-Jämijärvi (vt-23).

Siikaisten keskustan lisäksi lähimmät muut asutuskeskukset ovat Merikarvian, Pomarkun ja Kankaanpään keskustat noin 10–20 km etäisyydellä tuulivoima-alueesta. Kaavoitettavan alueen pinta-ala on noin 700 ha. Lähin kylä, Leväsjoki, sijaitsee hie-man noin 3 kilometrin etäisyydellä hankealueesta.



**Kuva 2. Suunnittelualueen likimääräinen sijainti ja etäisyysvyöhykkeet voimalapaikoista on esitetty kartalla taajamarajausten kanssa. (Lähde: Maanmittauslaitos ja SYKE)**

### 3 OSAYLEISKAAVAN TAVOITEET

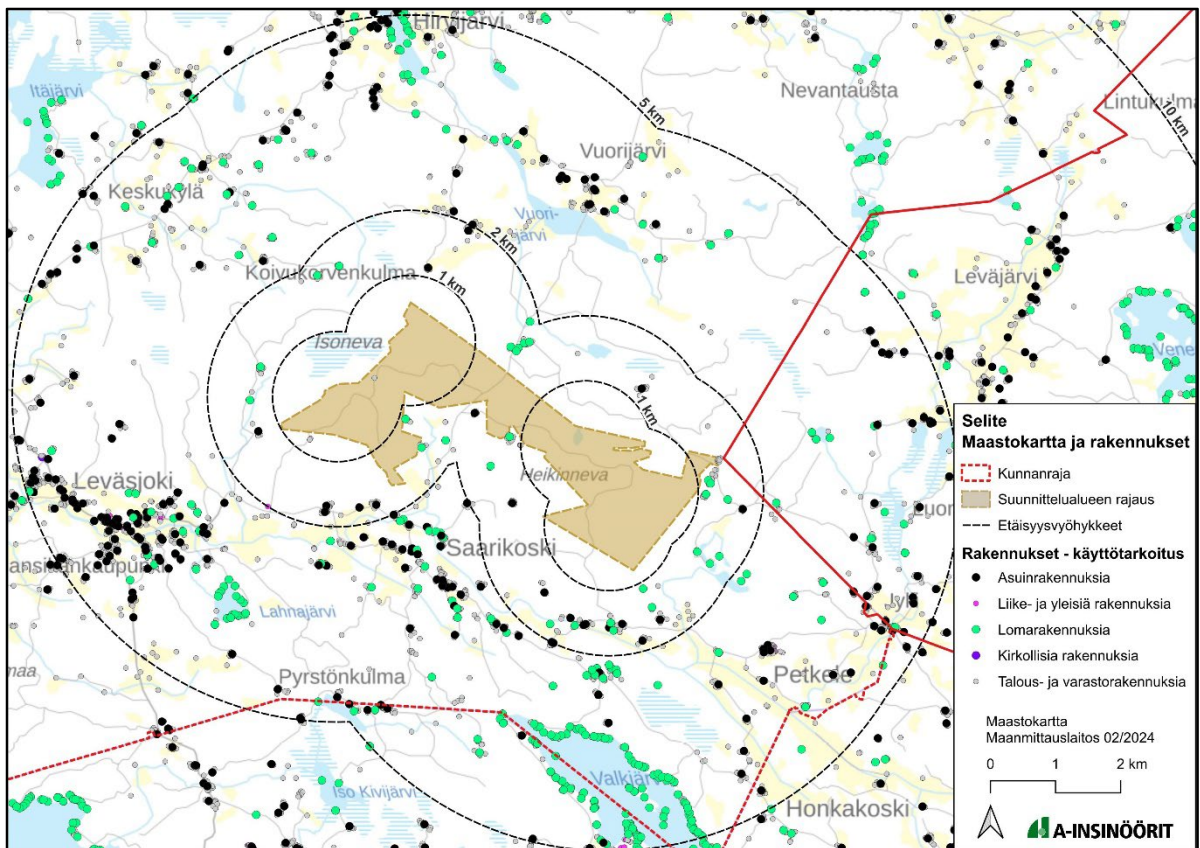
Tuulivoimaosayleiskaavan (MRL § 77a) laatiminen on aloitettu Solarwind Finland Oy:n aloitteesta. Siikaisten kunnanhallitus on 27.11.2023 päättänyt käynnistää Siikaisten Heikinnevan tuulivoimapuiston oikeusvaikutteisen osayleiskaavan laatimisen.

Tehtävänä on laatia suunnittelualueelle MRL 77 a §:n tarkoittama oikeusvaikutteinen yleiskaavaa, jota voidaan käyttää suoraan tuulivoimalan rakentamisluvan perusteena. Tavoitteena on laatia kaava, joka mahdollistaa enintään viiden kokonaiskorkeudeltaan enintään 261 m (napakorkeus 175 m) ja nimellisteholtaan korkeintaan 7,2 megawatin tuulivoimalan rakentamisen alueelle. Näin ollen tuulivoimaloiden maksimikokonaisteho on 36 MW. Tuulivoimalat liitetään 110 kV:n sähköverkkoon maakaapelilla Leväsjoen sähköasemalla.

## 4 SUUNNITTELUALUEEN NYKYTILA

### 4.1 Maankäyttö ja rakentaminen

Tuulivoimaloiden välittömässä läheisyydessä ei sijaitse asuin- tai lomarakennuksia, mutta joitakin lomarakennuksia on yli 1 km:n päässä hankealueelta. Lähimmät vakituiseen asumiseen käytetyt asuinrakennukset sijaitsevat yli 1,5 km:n etäisyydellä kaavoitettavasta alueesta.



**Kuva 3. Asuin-, liike-, loma-, kirkolliset-, talous ja varistorakennukset korostettuna maastokartalta. Etäisyys alustavista voimalapaikoista on esitetty ohuella katkoviivalla 1, 2 ja 5 km etäisyyksille. (Lähde: Maanmittauslaitos)**

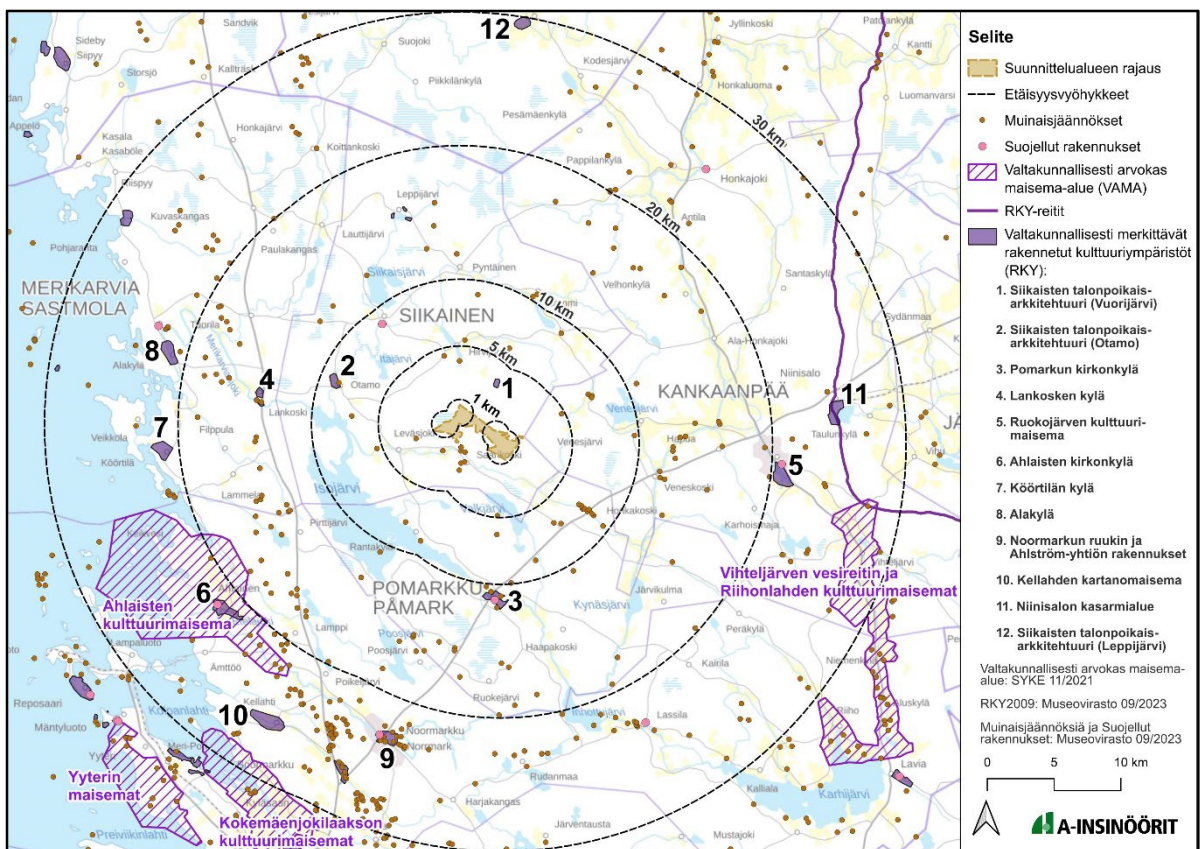
Hankealueella sijaitsevat rakennukset (kartalla harmaat pisteet) ovat talous- ja varistorakennuksia.

Suunnittelualueen läpi kulkee Ulvila-Kankaanpää ja Seinäjoki-Ulvila voimajohdot ja hankealueen länsipuolella on Kristiina-Ulvila voimalinja.



## 4.2 Maisema ja kulttuuriympäristö

Suunnittelualue ei lukeudu valtakunnallisesti tai maakunnallisesti arvokkaiiin maisema-alueisiin. Lähin valtakunnallisesti arvokas maisema-alue (VAMA) on Ahlais-ten kulttuurimaisema, joka sijaitsee noin 20 km päässä tuulivoima-alueelta lounaaseen. Ahlaisilla on useita perinneympäristöjä, etenkin kosteita, sarakasveja pullol- laan olevia luhtaniittyjä, avoimia harvapuustoisia hakamaita ja kumpareisia, kivik- koisia metsälaitumia.



Kuva 4. Suunnittelualueen sijainti suhteessa valtakunnallisesti arvokkaiiin maisema-alueisiin (VAMA), valtakunnallisesti merkittäviin rakennettuihin kulttuuriympäristöihin (RKY) ja muinaisjäänneksiin. Kartassa on osoitettu myös 1–30 km:n etäisyysvyöhykkeet voimalapai-koista. (Lähde: Satakuntaliitto, SYKE ja Museovirasto)

Suunnittelualueella tai sen välittömässä läheisyydessä ei ole valtakunnallisesti mer- kittäviä rakennettuja kulttuuriympäristöjä (RKY). Lähimmät RKY-alueet ovat Siikaisten talonpoikaisarkkitehtuurin alueet Vuorijärvellä ja Otamolla, vastaavasti 3 km:n ja 9 km:n etäisyydellä. Siikaisten talonpoikaisarkkitehtuurille on ominaista koristeelli- set, moni-ikkunaiset ja kulmista viistetyt lasikuistit.



Kaavoitettavasta alueesta noin 10 km etelään sijaitsee Pomarkun kirkonkylä, jossa on säilynyt kylärakennuksia 1800-luvulta sekä kaksi kirkkoa ja höyrysaha 1900-luvun alusta.

Lankosken kylä, jonne Satakunnan ensimmäinen paperitehdas perustettiin 1840-luvulla, sijaitsee 15 km:n etäisyydellä suunnittelualueesta luoteeseen. Lankosken ympäristö on suosittu virkistyskalastuspaikka, jossa voi nauttia kohista Merikarvianjoen koskesta tai patikoita luontopoluilla.

Muut valtakunnallisesti merkittävät rakennetut kulttuuriympäristöt ovat yli 20 kilometrin päässä tuulivoimalan alueelta. Näitä ovat Ruokojärven kulttuurimaisema, Ahlaisten kirkonkylä, Köörttilän kylä, Alakylä, Kellahden kartanomaisema, Niinisalon kasarmialue, Siikaisten talonpoikaisarkkitehtuuri Leppijärvellä sekä yksi Suomen edustavimmista ja parhaiten hoidetuista historiallisen rautateollisuuden alueista: Noormarkun ruukin ja Ahlström-yhtiön rakennukset.

Lisäksi Hämeenkaan- ja Kyrönkankaantie (RKY-reitti) kulkee noin 25-30 km etäisyydellä voimalapaikkojen itäpuolella.

Satakunnan rakennusperintö 2005 selvityksen mukaisia maakunnallisesti merkittäviä rakennetun kulttuuriympäristön aluekokonaisuuksia ovat Leväsjoen kylä ja kulttuurimaisema, Vuorijärven kylä, Hirvijärven kulttuurimaisema ja Otamon kylä sekä Pomarkun puolella Kivijärven kylän kulttuurimaisema. Maakunnallisesti merkittävien rakennettujen kulttuuriympäristöjen päivitys- ja täydennysinventoinnin mukaan maakunnallisesti merkittäviä aluekokonaisuuksia Siikaisissa ovat Siikaisten kirkonkylä, Otamon kylä, Leväsjoen kylä, Vuorijärven kylä ja Ylimentalo.

Hankealueen etäisyys Siikaisten kirkonkylästä on noin 8–9 km. Siikaisten 1888–1889 rakennettu uusgoottilaistyylinen puukirkko on suojeltu rakennus. Muut Museoviraston rakennusperintörekisterissä olevat suojellut rakennukset sijaitsevat yli 10 kilometrin päässä suunnittelualueelta ja ne ovat kaikki kirkkoja.

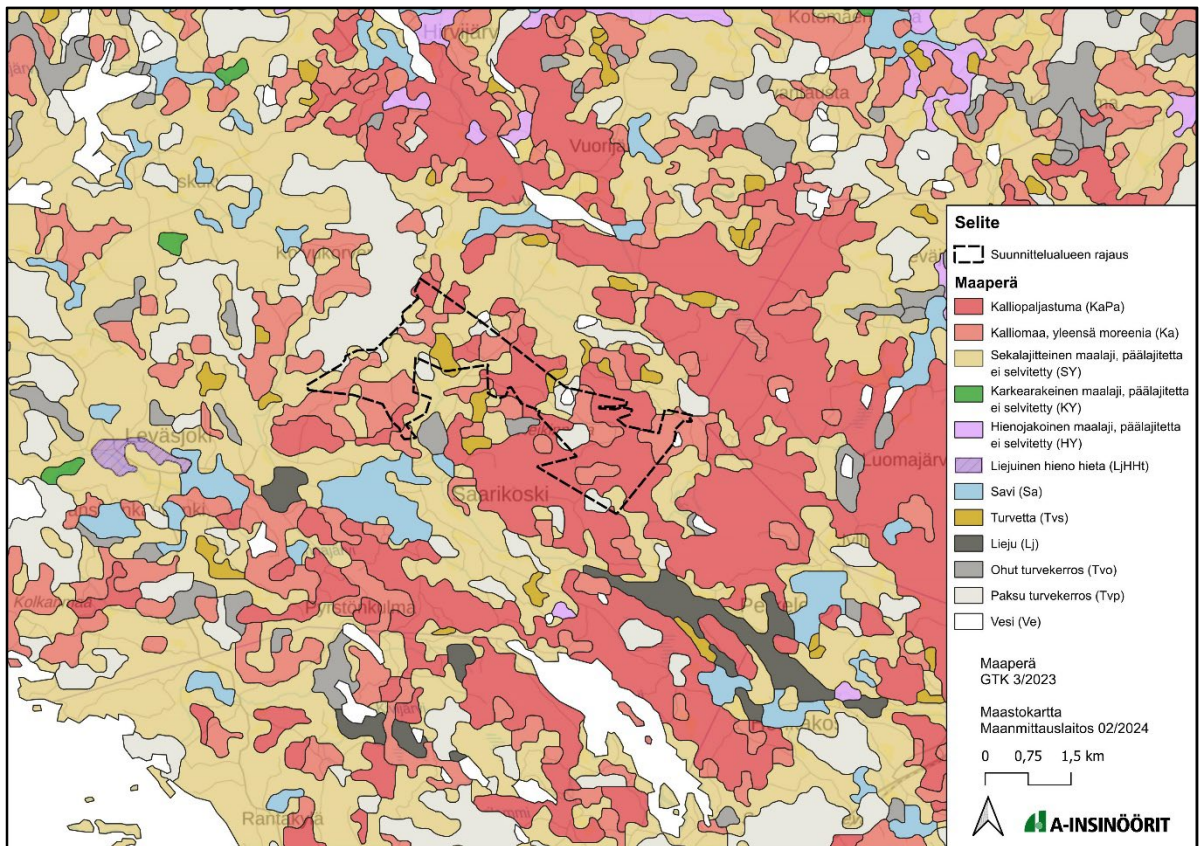
Suunnittelualueelta ei tunneta muinaisjäännöksiä. Lähimmät muinaisjäännökset sijaitsevat noin 1,8–3,5 km etäisyydellä tuulivoimalapaikoista Saarikosken ja

Leväsjoen kylissä. Ympäröivät muinaisjäännökset viittaavat pääasiassa kivi- ja rautakautisiin asuinpaikkoihin ja irtolöytöihin tai rautakautisiin löytöpaikkoihin.

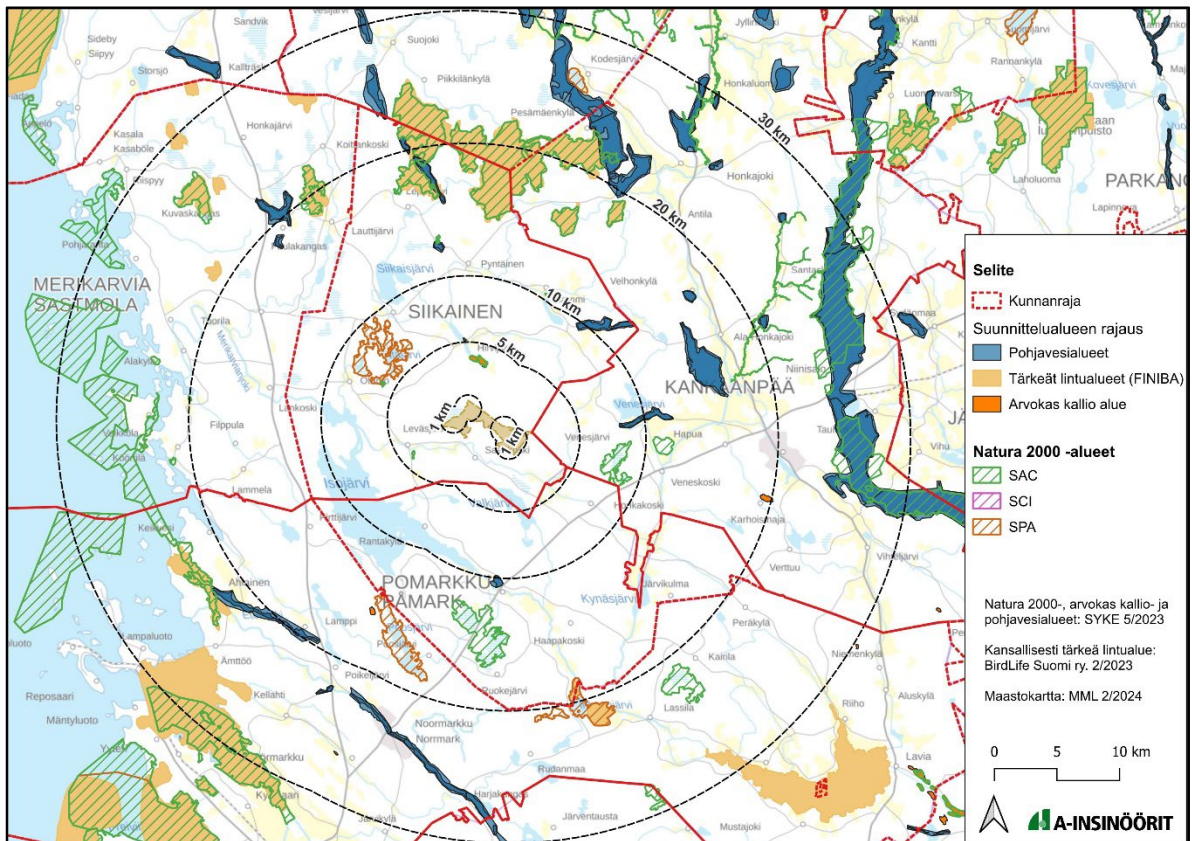
### 4.3 Luonnonolot

Alue on luonnonoloiltaan pääasiassa metsää ja suota. Puusto on havupuuvaltaista tai sekametsää. Tuulivoimapuiston maastolla on korkeuserot verrattain maltilliset, korkeimpien paikkojen noustessa noin 70 metriin merenpinnasta.

Suunnittelualueen maaperä koostuu kalliomaista (Ka), kalliopaljastumista (KaPa) ja sekalajitteisista maalajeista (SY).



**Kuva 5. Ohjeellinen kaava-alueen ohjeellinen sijainti maaperäkartalla. (Lähde: GTK ja Maanmittauslaitos)**



**Kuva 6. Suunnittelualan sijainti suhteessa Natura 2000 -alueisiin, tärkeisiin lintualueisiin ja pohjavesialueisiin. (Lähde: Maanmittauslaitos, SYKE ja BirdLife Suomi ry.)**

Lähimmät, alle 5 km etäisyydellä voimalapaikoista sijaitsevat Natura 2000-verkoston kuuluvat alueet ovat luontotyyppien perusteella suojellut Matovuori (SAC, FI0200158) ja Siikaisten laitumet (SAC, FI0200147). Lähin linnuston kannalta tärkeä Natura 2000-verkoston kuuluva alue on Niemijärvi-Itäjärvi (SPA, FI0200039), joka sijaitsee noin 5–10 km etäisyydellä voimalapaikoista luoteeseen. Itäjärvi on linnustoltaan edustava. Niemijärvi on varsinkin ruovikkolintujen suosiossa. Kankaanpään puolella sijaitseva Sinahmin (SAC, FI0200023) Natura-alue on luontotyyppien perusteella suojeltu, mutta alueella on myös runsas vesilinnusto. Lisäksi linnustollisesti tärkeitä Natura-alueita ovat Siikaisten, Isojoen ja Kankaanpään alueille sijoitettava Haapakeidas (SAC/SPA, FI0200021) ja Porin Poosjärvi (SPA, FI0200034).

Lähin kansallisesti tärkeä lintualue (FINIBA) sijaitsee noin 15 km etäisyydellä ohjeellisesta kaava-alueesta pohjoiseen. Muut kansallisesti tärkeät lintualueet sijaitsevat yli 20 kilometrin päässä tuulivoimalapaikoista.

Soidensuojelualueisiin kuuluva Isoneva sijaitsee hankealueen luoteispuolella. Suunnittelualan ja Leväsjoen eteläpuolella sijaitsee yksityinen

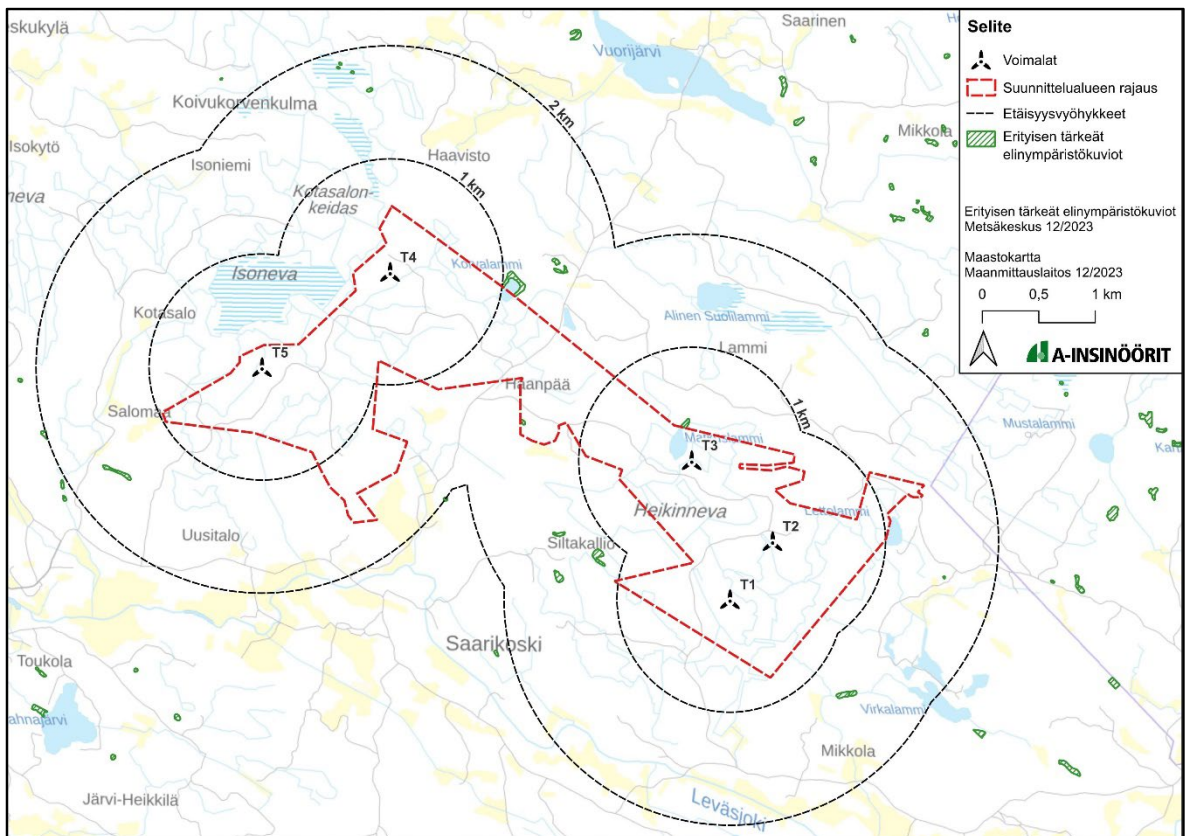


luonnonsuojelualue Österlundin ikimetsä. Vuorijärven etelärannalla sijaitsee Vuorijärven lehto, joka kuuluu lehtojensuojeluohjelman alueisiin. Maisemallisesti edustava karu ja osin äärikaru suo Ylinenkeidas sijaitsee noin 3 kilometriä suunnittelualueesta kaakon suuntaan.

Ohjeellisella kaava-alueella voimalapaikkojen ulkopuolella sijaitsee metsälain 10 §:n mukaisia erityisen tärkeitä elinympäristökohteita.

Hankealue ei sijaitse luokitellulla pohjavesialueella. Lähimmät pohjavesialueet sijaitsevat noin 9–10 km etäisyydellä hankealueesta.

Lähin vesistö on Matkuslammi sijaitsee noin 500 m etäisyydellä lähimmästä voimalasta pohjoiseen ja hankealueen pohjoisosassa sijaitsee myös pieni vesistö, Korvalampi, noin 1 km päässä lähimmästä voimaloista. Hankealue rajautuu idässä Lettolampeen.



**Kuva 7. Ohjeellisen suunnittelualueen sijainti suhteessa erityisen tärkeisiin elinympäristökuviointiin. (Lähde: Maanmittauslaitos ja Metsäkeskus)**



## 5 SUUNNITTELUN LÄHTÖKOHDAT

### 5.1 Valtakunnalliset alueiden käyttötavoitteet, VAT

Valtioneuvoston päätös valtakunnallisista alueidenkäyttötavoitteista on tullut voimaan 1.4.2018. Valtakunnalliset alueidenkäyttötavoitteet ovat osa maankäyttö- ja rakennuslain mukaista alueidenkäytön suunnittelujärjestelmää ja ne ohjaavat maankäytön suunnittelua valtakunnallisella tasolla ja ovat tarkemman suunnittelun ohjeena. Valtakunnalliset alueidenkäyttötavoitteet välittyvät paikallissuunnitteluun ensisijaisesti maakuntakaavoituksen kautta.

1. toimivat yhdyskunnat ja kestävä liikkuminen
2. tehokas liikennejärjestelmä
3. terveellinen ja turvallinen elinympäristö
4. elinvoimainen luonto- ja kulttuuriympäristö sekä luonnonvarat
5. uusiutumiskykyinen energiahuolto

Tässä osayleiskaavatyössä valtakunnallisista alueidenkäyttötavoitteista nousevat esille erityisesti, terveellinen ja turvallinen elinympäristö, elinvoimainen luonto- ja kulttuuriympäristö sekä luonnonvarat sekä uusiutumiskykyinen energiahuolto. Osayleiskaavassa korostuu:

- Uusiutumiskykyisen energiahuollon kehittäminen. Tuulivoimalat sijoitetaan ensisijaisesti keskitetysti usean voimalan yksikköihin.
- Terveellisen ja turvallisen elinympäristön turvaaminen niin ympäristö- ja terveyshaittojen ehkäisyssä kuin yhteiskunnan kokonaisturvallisuuden tarpeiden huomioidmisessa erityisesti liittyen maanpuolustukseen. Tuulivoima-alueen vaikutukset elinympäristöihin.
- Elinvoimaisen luonto- ja kulttuuriympäristöjen sekä luonnonvarojen turvaaminen.

## 5.2 Satakunnan maakuntakaava

### 5.2.1 Satakunnan maakuntakaava 2050

Satakunnan maakuntakaavan 2050 laatiminen on käynnistynyt vuoden 2021 lopussa. Kaava laaditaan kaikki maankäyttömuodot kattavana kokonaismaakuntakaavana. Tarkoituksena on, että voimaan tullessaan Satakunnan maakuntakaava 2050 kumoaa Satakunnan aiemmat kokonais- ja vaihemaakuntakaavat.

Kaava oli tavoitevaiheessa vuonna 2023 ja kaava etenisi valmisteluvaiheeseen vuonna 2024 ja ehdotusvaiheeseen vuonna 2025. Hyväksymisvaiheessa kaava olisi mahdollisesti vuosina 2025–2026. Satakunnan maakuntakaavan 2050 hyväksyy Satakuntaliiton maakuntavaltuusto.

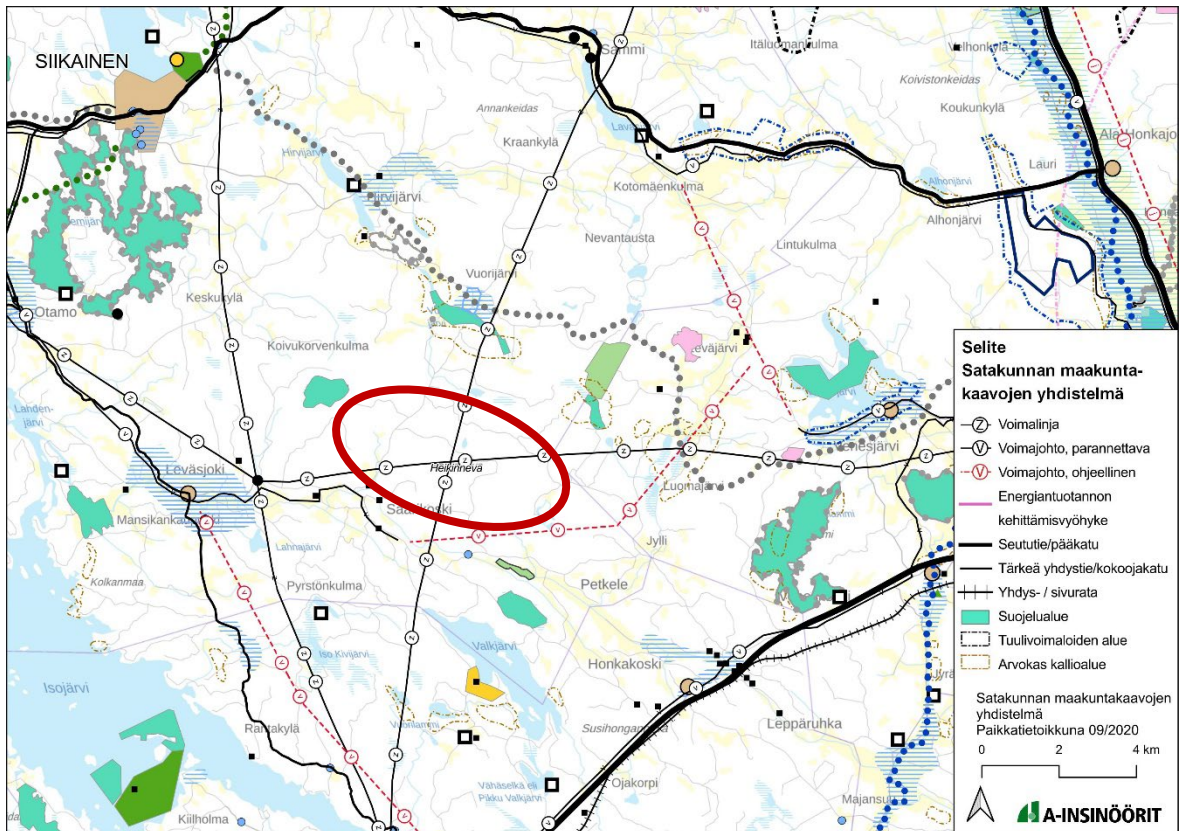
Uutta maakuntakaavaa varten on valmistunut esimerkiksi vihreän siirtymän hankkeiden selvitys (2023), tuulivoimaselvitys (2022) ja viherrakenneselvitys (2021).

### 5.2.2 Voimassa oleva Satakunnan maakuntakaava sekä vaihemaakuntakaavat

Voimassa oleva Satakunnan maakuntakaava on vahvistettu 2011.

Maakuntakaavassa osoitettuja voimajohtolinjoja koskee maankäyttö- ja rakennuslain 33 §:n mukainen ehdollinen rakentamisrajoitus:

*Maakuntakaavassa virkistys- tai suojelualueeksi taikka liikenteen tai teknisen huollon verkostoja tai alueita varten osoitetulla alueella on voimassa rakentamista koskeva rajoitus. Rakentamisrajoituksen aluetta voidaan kaavassa erityisellä määräyksellä laajentaa tai supistaa. Alueella, jolla rakentamisrajoitus on voimassa, ei lupaa rakennuksen rakentamiseen saa myöntää siten, että vaikeutetaan maakuntakaavan toteutumista.*



**Kuva 8. Ote Satakunnan voimassa olevien maakuntakaavojen yhdistelmäkartasta. Suunnittelualan likimääräinen sijainti on osoitettu punaisella soikiolla. (Lähde: Satakuntaliitto, Lounaistieto)**

**Suunnittelualueelle on osoitettu:**

- 110 kV:n voimalinja (z, Ulvila-Kankaanpää ja Seinäjoki-Ulvila).

**Suunnittelualan etelä-, lounais- ja kaakkoispuolelle on osoitettu:**

- Luonnonsuojelualue (SL, turkoosi väritys, Ylinenkeidas).
- Perinnemaisema (kh3, Nokan laitumet).
- Yhdysvesijohto (v).
- Yhdysvesijohdon yhteystarve (vy).
- Voimalinja (z, Ulvila-Kristiina).
- Muinaismuistoalue (mustat neliöt, Purukuja A ja B, Heikintalo, Kamppikoski, Kunvik ja Uusitalo).
- Maakunnallisesti merkittävä kulttuuriympäristö, kohde alle 10 ha (Österlund ”Yli-mentalo”, Petkele).

- Maakunnallisesti merkittävä kulttuuriympäristö (kh2, Leväsjoen kylä ja kulttuuri-  
maisema RKY93).
- Tärkeä yhdystie / kokoojakuu (yt, yt-2600 Lavia-Pomarkku-Siikainen).
- Valtatie / kantatie (vt, vt-23 Noormarkku-Jämijärvi).
- Yhdys- / sivurata (yr, Pori-Kankaanpää-Jämijärvi).

#### **Suunnittelualueen pohjois-, luoteis- ja koillispuolelle on osoitettu:**

- Luonnonsuojelualue (SL, turkoosi väritys, Vuorijärvi, Vääräneva ja Koivukorven-  
kulman Isonneva).
- Arvokas kallioalue (ge2, ruskea katoviiva, Vuorijärven kalliot, Korttesnevan kal-  
liot, Valkealammin-Mustalammin kalliot ja Matovuoren kalliojakso).
- Maakunnallisesti merkittävä kulttuuriympäristö (kh2, Vuorijärven kylä RKY93,  
Otamon kylä).
- Valtakunnallisesti merkittävä rakennettu kulttuuriympäristö (kh1, Siikaisten ta-  
lonpoikaisarkkitehtuuri Vuorijärvi).
- Ylimaakunnallinen moottorikelkkareitin yhteystarve (mry2, Kankaanpää-Siikai-  
nen).
- Maa- ja metsätalousvaltainen alue, erit. ympäristöarvo (MY, vihreä väritys, Vää-  
räneva-Housulammi).
- Muinaismuistoalue (mustat neliöt, Kuoppamäki, Vuorela, Koivisto, Ala-Kahri,  
Luoma).

Vaihemaakuntakaavassa 1 (lainvoima 2016) tai vaihemaakuntakaavassa 2 (lain-  
voima 2019) ei ole hankealueen kohdalla merkintöjä, mutta myös näiden maakun-  
takaavojen yleismääräykset koskevat aluetta.

#### **Satakunnan vaihemaakuntakaava 1**

Satakunnan vaihemaakuntakaava 1 on vahvistettu 2014 ja se sai lainvoiman kor-  
keimman hallinto-oikeuden päätöksellä 6.5.2016. Vaihemaakuntakaavassa 1 on  
määritelty maakunnallisesti merkittävät tuulivoimatuotannon alueet sekä niihin liit-  
tyvä energiahuolto.



Satakunnan vaihemaakuntakaavassa 1 on osoitettu 23 tuulivoimaloiden aluetta (tv1). Seuraavat alueet sijaitsevat alle 30 kilometrin etäisyydellä suunnittelualueesta:

- Haukkasalo (15 km hankealueelta koilliseen);
- Keskusta (20 km hankealueelta koilliseen);
- Jäneskeidas (10 km hankealueelta luoteeseen);
- Korpimatti (25 km hankealueelta luoteeseen);
- Köörttilä (10 km hankealueelta länteen);
- Pahamäki (20 km hankealueelta lounaaseen);
- Torpankorpi (20 km hankealueelta etelään);
- Harjakoski (15 km hankealueelta kaakkoon).

Maakunnallisesti merkittäviksi luokitellaan 8–10 tuulivoimalayksikön alueet. Maakunnallinen merkittävyys riippuu myös alueen herkkyystekijöistä kuten rannikon läheisyydestä, kulttuuriympäristöstä, maisemasta, luontoarvoista, linnustosta ja asutuksen läheisyydestä. Siikaisten alueelle ei vaihemaakuntakaavassa ole osoitettu merkintöjä. Aluetta ei siis ole osoitettu tuulivoimatuotannolle erityisesti soveltuvaksi alueeksi, mutta viiden tuulivoimalan hanke on kooltaan alle maakuntakaavassa maakunnallisesti merkittäväksi katsotun 8–10 voimalan määrän.

Vaihemaakuntakaavan 1 tuulivoimaa koskevat yleismääräykset:

*Tuulivoimatuotannon alueita tai yksittäisiä tuulivoimaloita suunnitellessa tulee huolehtia riittävästä etäisyydestä ensisijaisesti maakuntakaavassa osoitettuihin, kulttuuriympäristön tai maiseman vaalimisen kannalta tärkeisiin alueisiin, kansainvälisesti ja valtakunnallisesti arvokkaisiin lintualueisiin, luonnonsuojelualueisiin ja luonnon monimuotoisuuden kannalta erityisen tärkeisiin alueisiin, virkistysalueisiin sekä melutasoltaan hiljaisiin alueisiin.*

*Tuulivoimatuotannon alueiden tai yksittäisten tuulivoimaloiden suunnittelussa tulee varmistaa riittävät melu-, valo- ja välkevaikutusten etäisyydet vakituiseen ja loma-asutukseen.*

*Tuulivoimatuotannon alueita tai yksittäisiä tuulivoimaloita suunnitellessa on otettava huomioon eri hankkeiden yhteisvaikutukset erityisesti maisemaan ja linnustoon*

*sekä ehkäistävä merkittävien haitallisten vaikutusten syntyminen. Suunnittelussa erityistä huomiota tulee kiinnittää tuulivoimatuotannon linnustoon kohdistuviin yhteisvaikutuksiin Selkämeren rannikkovyöhykkeellä, lähinnä valtatie 8 länsipuolella.*

### **Satakunnan vaihemaakuntakaava 2**

Satakunnan vaihemaakuntakaavasta 2 vuodelta 2019 suunnittelualueetta koskevat päivitykset kulttuuriympäristöjen ja maisema-alueiden merkinnöissä:

- Vuorijärven kylä RKY93 (kh2, maakunnallisesti merkittävä kulttuuriympäristö).
- Siikaisten talonpoikaisarkkitehtuuri Vuorijärvi (kh1, valtakunnallisesti merkittävä rakennettu kulttuuriympäristö).
- Leväsjoen kylä ja kulttuurimaisema RKY93 (kh2, maakunnallisesti merkittävä kulttuuriympäristö).

Vaihemaakuntakaavassa ei ole annettu tuulivoimaa koskevia yleisiä suunnittelumääräyksiä.

## **5.3 Yleis- ja asemakaavoitus**

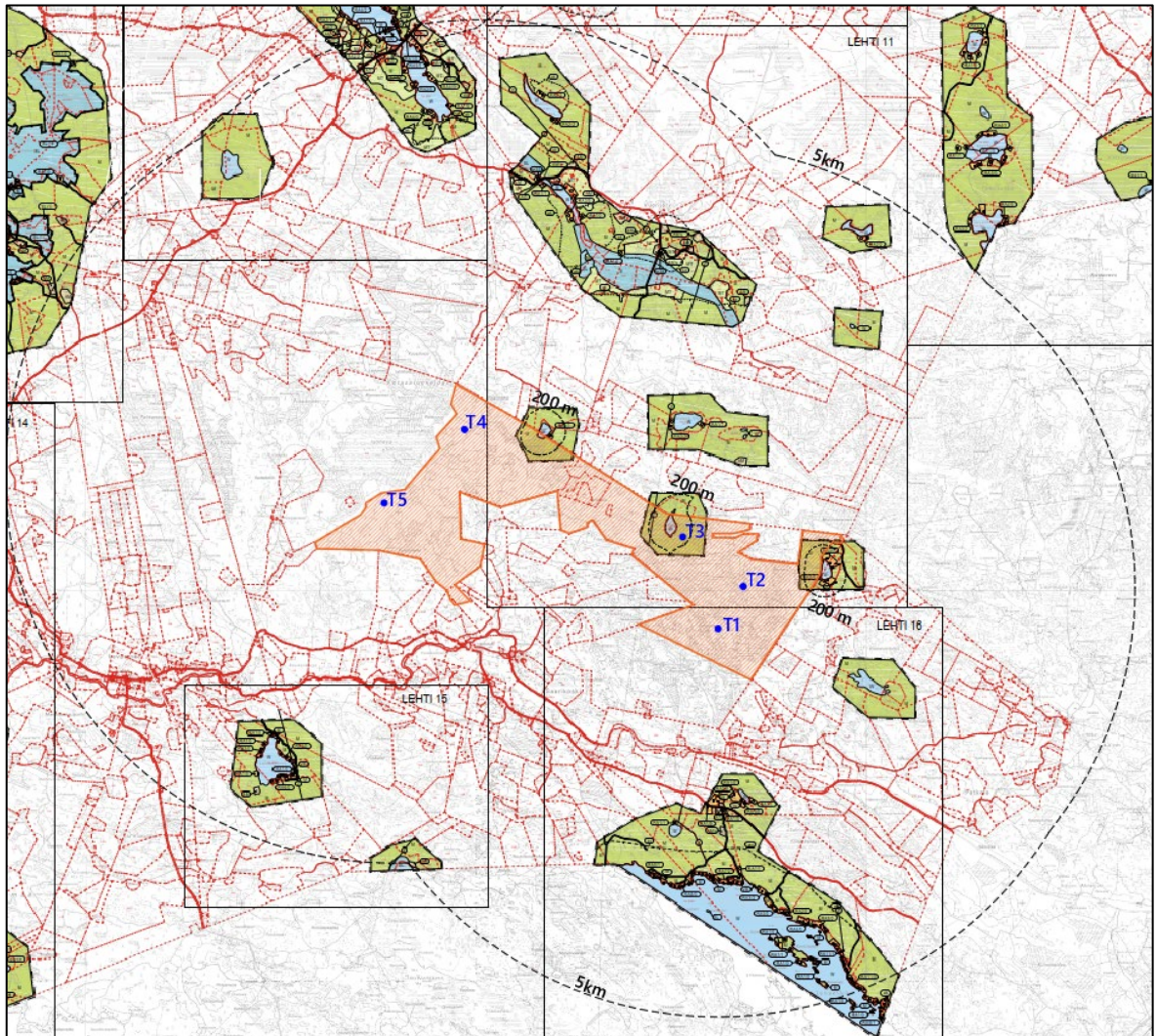
### **Siikainen**

Suunnittelualueella on voimassa Siikaisten rantayleiskaava, että on hyväksytty kunnanvaltuustossa 31.01.2002. Siltä osin kuin nyt laadittava tuulivoimaosayleiskaava ulottuu voimassa olevan rantayleiskaavan alueelle, se tulee korvaamaan rantayleiskaavan.

Alustavassa suunnitelmassa turbiini 3 sijaitsee hajarakentamiseen soveltuvalla maa- ja metsätalousvaltaisella alueella (M), jonka alueella rakentaminen tulee sijoittaa vähintään 200 metrin päähän rannasta. Lisäksi avohakkuuta ei saa ulottaa 50 metriä lähemmäksi rantaviivaa (toimenpiderajoitus, MRL 43.2§). Turbiini 3 (T3) sijaitsee 90 metrin päässä rannasta.

Lisäksi Siikaisissa on voimassa Siikaisten keskustaajaman osayleiskaava v. 2015.

Suunnittelualueella ei ole voimassa asemakaavoja tai ranta-asemakaavoja.



**Kuva 9. Ote Siikaisten voimassa olevasta rantayleiskaavasta. Suunnittelualan likimääräinen sijainti on osoitettu oranssilla vinoviivituksella. (Lähde: Siikaisten kunta)**

Kankaanpää

Kankaanpään asemakaava-alueet sijaitsevat noin 20 km:n etäisyydellä kaavoitettavasta alueesta itään.

Pomarkku

Pomarkun asemakaava-alueet sijaitsevat noin 10 km:n etäisyydellä kaavoitettavasta alueesta etelään.

## 6 YLEISKAAVAN SISÄLTÖVAATIMUKSET

MRL 39 §:n mukaan yleiskaava ei saa aiheuttaa maanomistajalle tai muulle oikeuden haltijalle kohtuutonta haittaa. Lisäksi yleiskaavassa on selvitettävä ja otettava huomioon seuraavat seikat siinä määrin kuin laadittavan yleiskaavan ohjaustavoite ja tarkkuus sitä edellyttävät:

- 1) yhdyskuntarakenteen toimivuus, taloudellisuus ja ekologinen kestävyys;
- 2) olemassa olevan yhdyskuntarakenteen hyväksikäyttö;
- 3) asumisen tarpeet ja palveluiden saatavuus;
- 4) mahdollisuudet liikenteen, erityisesti joukkoliikenteen ja kevyen liikenteen, sekä energia-, vesi- ja jätehuollon tarkoituksenmukaiseen järjestämiseen ympäristön, luonnonvarojen ja talouden kannalta kestäväällä tavalla;
- 5) mahdollisuudet turvalliseen, terveelliseen ja eri väestöryhmien kannalta tasapainoiseen elinympäristöön;
- 6) kaupungin elinkeinoelämän toimintaedellytykset;
- 7) ympäristöhaittojen vähentäminen;
- 8) rakennetun ympäristön, maiseman ja luonnonarvojen vaaliminen;
- 9) virkistykseen soveltuvien alueiden riittävyys.

### Tuulivoimarakentamista koskevat erityiset sisältövaatimukset

Maankäyttö- ja rakennuslaissa (77 b §) säädetään tuulivoimarakentamista koskevan yleiskaavan erityisistä sisältövaatimuksista. Laki edellyttää, että sen lisäksi, mitä yleiskaavasta muuten säädetään (ks. edellinen luku), on huolehdittava siitä että:

- 1) yleiskaava ohjaa riittävästi rakentamista ja muuta alueiden käyttöä kyseisellä alueella;
- 2) suunniteltu tuulivoimarakentaminen ja muu maankäyttö sopeutuu maisemaan ja ympäristöön;
- 3) tuulivoimalan tekninen huolto ja sähkönsiirto on mahdollista järjestää.



## 6.1 Kestävä tuulivoimarakentaminen Satakunnassa

Suunnittelualueeseen vaikuttavat kansalliset, maakunnalliset sekä kunnan paikalliset strategiat.

### **Hiilineutraali Suomi 2035 – kansallinen ilmasto- ja energiastrategia**

Kansallisessa ilmasto- ja energiastrategiassa linjataan toimia, jolla Suomi täyttää EU:n vuoden 2030 ilmastovelvoitteet ja saavuttaa ilmastolain mukaiset tavoitteet kasvihuonekaasujen vähentämisestä 60 prosentilla vuoteen 2030 ja vuotta 2035 koskevan hiilineutraaliustavoitteen. Tuulivoimahanke edistää strategiassa esitettyjen vihreiden energiasitoumusten saavuttamista.

### **Satakunnan ilmasto- ja energia- strategiassa 2030**

Satakunnan ilmasto- ja energiastrategia on laadittu 2012 ja sen tavoitevuosi oli 2020. Canemure-hankkeen toimesta on valmisteltu Satakunnan ilmasto- ja energiastrategia maakunnan ilmastotyön tueksi ja taustamateriaaliksi 2021 ja strategian tavoitevuosi on 2030. Strategiset tavoitteet painottuvat ilmastonmuutoksen hillintään.

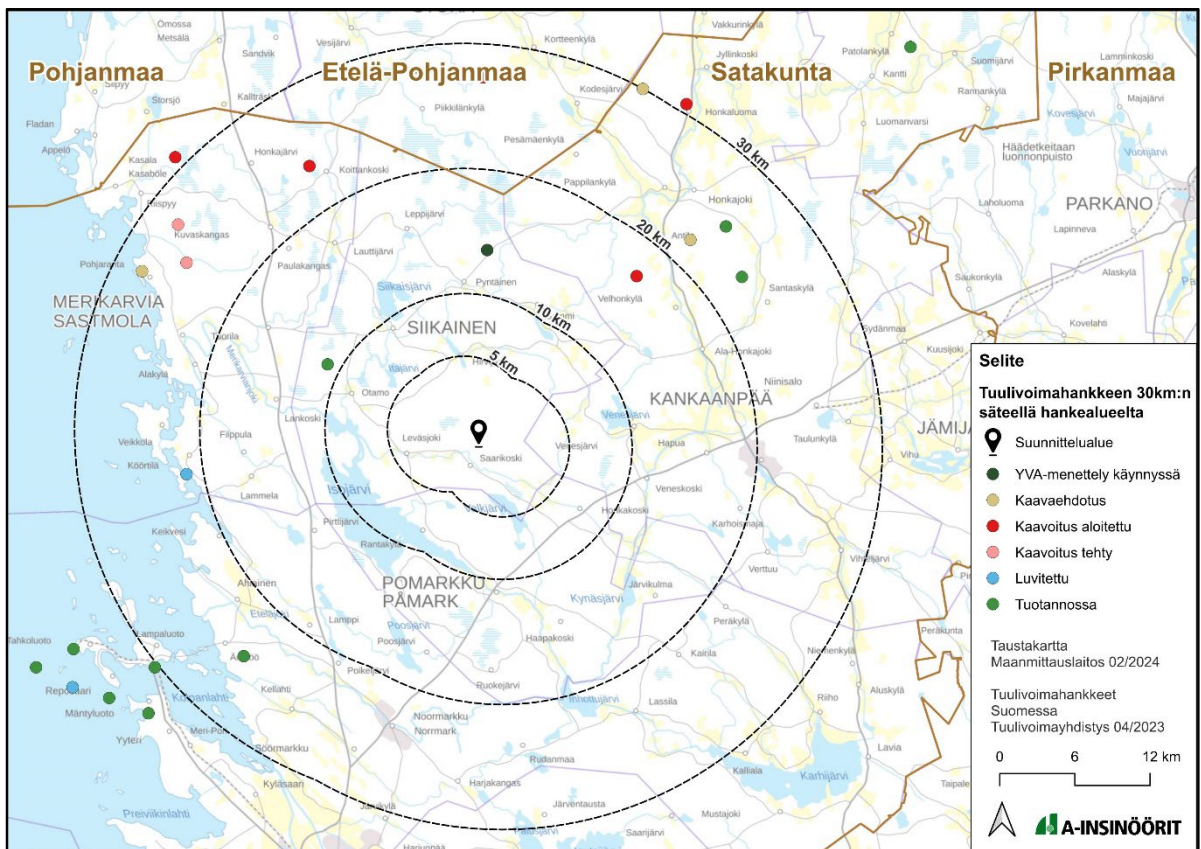
Vuonna 2030 ilmastoystävällistä, kestävien energiaratkaisuiden maakuntaa tavoitellaan kolmen strategisen teeman kautta:

1. Kestävien energiaratkaisujen Satakunta
  - Tavoitellaan energiaviisasta maankäyttöä ja rakentamista
  - Vähennetään energian kulutuksesta ja tuotannosta aiheutuvia päästöjä
  - Kehitetään monipuolista energia- ja ympäristöalan osaamista ja koulutusta
2. Hiilineutraali Satakunta
  - Vähennetään päästöjä Satakunnassa
  - Vahvistetaan hiilinieluja.
3. Ilmastoviisas Satakunta
  - Siirrytään ilmastohämmennyksestä ilmastotietoisuuteen
  - Edistetään kiertotaloutta
  - Varaudutaan ja sopeudutaan ilmastonmuutoksen vaikutuksiin
  - Tuetaan luonnon monimuotoisuutta

**6.2 Tuulivoimahankkeet**

Tuulivoimayhdistyksen huhtikuussa 2023 tekemän selvityksen mukaan alueen lähimmät tiedossa olevat tuulivoimahankkeet ovat tuotannossa oleva Jäneskeidas, joka sijaitsee noin 11 km luoteeseen lähimmästä hankealueelle suunnitellusta tuulivoimalasta, ja Santakankaan tuuli- ja aurinkovoimahanke, joka on osayleiskaava-vaiheessa ja se sijaitsee 11 km pohjoiseen lähimmästä hankealueelle suunnitellusta voimalasta. Haukkasalon tuulivoimapuiston kaavoitus on aloitettu ja sijaitsee noin 14 kilometriä koilliseen Heikinnevan hankkeen lähimmästä voimalasta.

Näiden lisäksi noin 14 hanketta sijaitsee noin 20–30 kilometrin etäisyydellä hanke-alueesta.



**Kuva 10. Tuulivoimahankkeet 30 km:n säteellä hankealueelta. (Lähde: Tuulivoimahankkeet Suomessa, Tuulivoimayhdistys 04/2023)**

### **6.3 Päätökset ja luvat**

Hankealueella on 110 kV:n voimalinjoja, joiden alueella on voimassa MRL 33 §:n mukainen rakentamisrajoitus.

Alueen toteuttaminen edellyttää tuulivoimaosayleiskaavan laadintaan. Kaavan saatua lainvoiman, sen perusteella voidaan suoraan myöntää rakennuslupia tuulivoimaloiden rakentamiseen.

Varsinais-Suomen ELY-keskus on päättänyt 16.2.2024, että hankkeeseen ei sovelleta ympäristövaikutusten arviointimenettelystä annetun lain (252/2017) mukaista arviointimenettelyä. (VARELY 6853/2023).

### **6.4 Rakennusjärjestys**

Siikaisten kunnan rakennusjärjestys oli hyväksytty Siikaisten kunnanvaltuustossa 8.9.2011 (§ 30). Rakennusjärjestyksen määräykset täydentävät maankäyttö- ja rakennuslakia ja -asetusta sekä voimassa olevia asemakaavoja.

Kunnan rakennusvalvontaviranomainen on elinvoimalautakunta. Sen alaisena toimii rakennustarkastaja. Päätösvallan siirtämisestä määrätään johtosäännöllä.

### **6.5 Ympäristönsuojelu**

Kankaanpään kaupungin ympäristöpalvelut vastaa ympäristönsuojeluun liittyvistä viranomaistehtävistä Kankaanpään, Honkajoen, Jämijärven, Karvian, Merikarvian ja Siikaisten alueella.

Kankaanpään kaupungin ympäristönsuojeluviranomaisen valvontatehtäviin kuuluvat mm. ympäristöluvanvaraisten ja rekisteröitävien toimintojen valvonta ja säännölliset määräaikaistarkastukset, ympäristönsuojelulain mukaisten ilmoitusten käsittely ja valvonta, ympäristönsuojelumääräysten valvonta, maa-aineslupien valvonta, jätelain valvontatehtävät, hajajätevesien valvonta, vesilain valvontatehtävät, maastoliikennelain ja vesiliikennelain valvontatehtävät, luonnonsuojelulaissa kunnalle säädetyt viranomaistehtävät.

## **6.6 Siikaisten kuntastrategia 2022–2025**

Siikaisten kunta on päivittänyt kuntastrategiaansa syyskuussa 2021. Kuntastrategiassa nostetaan esiin kolme toimintaa ohjaavaa arvoa: osallisuus, vastuullisuus ja avoimuus. Strategiassa ei ole erityisiä linjauksia uusiutuvaan energiantuotantoon tai ilmastotavoitteisiin liittyen, mutta kunnan tavoitteena on avoimuus uusille avauksille sekä nopea ja joustava palvelu.

## **6.7 Maanomistus**

Alue on pääosin yksityisessä omistuksessa. Solarwind Finland Oy on sopinut alueen maanomistajien kanssa maanvuokrauksesta tai haittakorvauksista.



## 7 SELVITYKSET JA VAIKUTUSTEN ARVIOINTI

### 7.1 Selvitykset

Vaikutusten arviointia varten tarvittavia selvityksiä laaditaan tuulivoimaosayleiskaavaprosessin aikana. Myös maakuntakaavoituksen yhteydessä tehtyjä selvityksiä hyödynnetään vaikutusten arvioinnissa ja jatkoselvityksissä.

Selvitystarpeita arvioidaan kaavatyön edetessä. Laadittavia selvityksiä ovat ainakin:

- Kasvillisuus- ja luontotyyppiselvitys
- Tarvittavat lajikohtaiset selvitykset;
  - o suurpetoselvitys
  - o metsäpeuraselvitys
  - o liito-oravaselvitys
  - o lepakkoselvitys
  - o saukkoselvitys
  - o viitasammakkoselvitys
  - o pesimälinnusto
  - o metsäkanalinnut
  - o päiväpetolinnut
  - o pöllöselvitys
  - o linnuston kevät- ja syysmuuttoselvitykset
- Arkeologinen inventointi
- Maisema- ja kulttuuriympäristöselvitys
- Näkyvyysalueanalyysi
- Havainnekuvat
- Melu- ja välkemallinnukset

## 7.2 Ympäristövaikutusten arviointimenettely, YVA

Varsinais-Suomen ELY-keskus on päättänyt 16.2.2024, että hankkeeseen ei sovelleta ympäristövaikutusten arviointimenettelystä annetun lain (252/2017) mukaista arviointimenettelyä. (VARELY 6853/2023).

## 7.3 Kaavan vaikutusten arviointi

Vaikutusten arviointi laaditaan maankäyttö- ja rakennuslain (MRL) 9 §:n ja maankäyttö- ja rakennusasetuksen (MRA) 1 §:n mukaan. Vaikutuksia arvioitaessa otetaan huomioon kaavan tehtävä ja tarkoitus. Vaikutusten arvioinnissa huomioidaan kaavan toteuttamisen merkittävät välittömät ja välilliset vaikutukset:

- 1) ihmisten elinoloihin ja elinympäristöön;
- 2) maa- ja kallioperään, veteen, ilmaan ja ilmastoon;
- 3) kasvi- ja eläinlajeihin, luonnon monimuotoisuuteen ja luonnonvaroihin;
- 4) alue- ja yhdyskuntarakenteeseen, yhdyskunta- ja energiatalouteen sekä liikenteeseen;
- 5) kaupunkikuvaan, maisemaan, kulttuuriperintöön ja rakennettuun ympäristöön;
- 6) elinkeinoelämän toimivan kilpailun kehittymiseen.

Vaikutusten arvioinnissa korostuu tuulivoimaloiden vaikutukset ympäristöön. Vaikutusten arvioinnissa käytetään Ympäristöministeriön oppaaseen perustuen etäisyysvyöhykkeitä:

### **Välitön vaikutusalue** – etäisyys tuulivoimaloista noin 0–200 metriä

- Lähinnä varjostus, melu, rakentamisen aikaiset vaikutukset

### **Lähivaikutusalue** – etäisyys tuulivoimaloista noin 0–5 kilometriä

- Voimaloiden maisemallinen dominanssivyöhyke, jolla tarkoitetaan noin 10 kertaa voimalan tornin korkeutta eli noin 0–3 kilometrin etäisyyttä voimaloista. Dominanssivyöhykkeellä riittävän suurissa tuulivoimapuistoa kohti suuntautuneissa avotiloissa tuulivoimala on todella hallitseva elementti maisemassa.
- Voimala on riittävän suurissa tuulivoimapuistoa kohti suuntautuneissa avotiloissa huomiota herättävä elementti maisemassa.

- Lentoestevalot erottuvat pimeällä.
- Asutuksen tulee sijaita vähintään kilometrin päässä tuulivoimalasta.

**Ulompi vaikutusalue** – etäisyys tuulivoimaloista noin 5–12 kilometriä

- Voimala näkyy hyvin ympäristöönsä, mutta sen kokoa tai etäisyyttä saattaa olla vaikea hahmottaa.
- Voimalat ovat osa laajempaa maisemakokonaisuutta.
- Lentoestevalot erottuvat pimeällä.

**Kaukovaikutusalue** – etäisyys tuulivoimaloista noin 12–25 kilometriä

- Voimala näkyy edelleen, mutta maiseman muut elementit vähentävät sen hallitsevuutta etäisyyden kasvaessa. Tuulivoimapuiston rakenteet ”sulautuvat” kaukomaisemaan.
- Lentoestevalot erottuvat pimeällä.

**Teoreettinen maksiminäkyvyysalue** – etäisyys tuulivoimaloista 25–30 kilometriä

- Torni saattaa erottua hyvissä olosuhteissa
- Lentoestevalot erottuvat pimeällä hyvissä olosuhteissa

Vaikutusten arvioinnissa painotetaan lähimmäisiä vaikutusalueita, joihin kohdistuu eniten laajoja vaikutuksia. Erityisesti välitön vaikutusalue, lähivaikutusalue sekä ulompi vaikutusalue ovat sellaisia, joihin kohdistuu kaavasta merkittäviä vaikutuksia. Kuitenkin vaikutusten arvioinnissa arvioidaan myös laajemmat vaikutukset, jotka kohdistuvat kaukovaikutus- ja teoreettiselle maksiminäkyvyysalueelle.

## 8 OSALLISET

Maankäyttö- ja rakennuslain 62 §:n mukaan osallisia ovat alueen maanomistajat ja ne, joiden asumiseen, työntekoon tai muihin oloihin kaava saattaa huomattavasti vaikuttaa, sekä viranomaiset ja yhteisöt, joiden toimialaa suunnittelussa käsitellään. Osallisten listaa täydennetään tarvittaessa.

<p><b>Yksityishenkilöt</b></p> <ul style="list-style-type: none"> <li>• Alueen asukkaat, kuntalaiset, alueen käyttäjät sekä muut, joiden oloihin kaava saattaa oleellisesti vaikuttaa</li> <li>• Maanomistajat ja kiinteistönomistajat</li> </ul>	<p><b>Kunnan viranomaiset</b></p> <ul style="list-style-type: none"> <li>• Kunnanvaltuusto ja -hallitus</li> <li>• Siikaisten kunnan lautakunnat, kuten elinvoimalautakunta</li> <li>• Kankaanpään kaupungin ympäristö- ja terveyslautakunta</li> <li>• Siikaisten kunnan vesi- ja viemärihuolto (yhteistyö Kankaanpään kaupungin ja Merikarvian kunnan kanssa)</li> </ul>
<p><b>Viranomaiset</b></p> <ul style="list-style-type: none"> <li>• Varsinais-Suomen ELY-keskus</li> <li>• Satakuntaliitto</li> <li>• Satakunnan Museo</li> <li>• Naapurikunnat, kuten Isojoen kunta, Kankaanpään kaupunki, Merikarvian kunta, Pomarkun kunta ja Porin kaupunki</li> <li>• Väylävirasto</li> <li>• Metsähallitus, luontopalvelut</li> <li>• Suomen Metsäkeskus</li> <li>• Satakunnan pelastuslaitos</li> <li>• Suomen riistakeskus</li> <li>• Ilmatieteenlaitos</li> <li>• Puolustusvoimat</li> </ul>	<p><b>Yhdistykset ja yritykset</b></p> <ul style="list-style-type: none"> <li>• Siikaisten yrittäjät ry</li> <li>• Siikaisten riistanhoitoyhdistys ry</li> <li>• Metsästysseurat kuten Matkuslammin Jahtiklubi, Susitien Erämiehet, Vuorijärven Erämiehet, Leväsjoen Eränkävijät</li> <li>• Metsänhoitoyhdistys Karhu ry</li> <li>• Siikaisten kotiseutu ja museoyhdistys ry</li> <li>• Sammin kyläyhdistys ry</li> <li>• Saarikoski – Petkele kyläyhdistys ry</li> <li>• Otamon kyläyhdistys ry</li> <li>• Leväsjoen kyläyhdistys ry</li> <li>• Hirvijärven kyläyhdistys ry</li> </ul>



## 9 VUOROVAIKUTUS JA AIKATAULU

Tuulivoimahankkeen kaavoitus toteutetaan konsulttityönä. Osayleiskaavan laatii A-Insinöörit Suunnittelu Oy ja osa selvityksistä laaditaan alikonsulttien tai muiden konsulttien toimesta.

Kuntalaisille, kuntapäätäjille ja kaikille aiheesta kiinnostuneille järjestetään kaavoitusprosessin aikana kolme avointa yleisötilaisuutta. Yleisötilaisuudessa kuullaan asiantuntijaesityksiä kaavoituksesta vaikutusten arviointiin sekä tuulivoiman rakentamisessa ja päätöksissä huomioitaviin näkökulmiin.

Työvaiheet ja tavoiteaikataulu	2024				2025				2026		
	Kuukaudet	1–3	4–6	7–9	10–12	1–3	4–6	7–9	10–12	1–3	4–6
Erillisselvitykset											
Aloitusvaihe											
Luonnosvaihe											
Ehdotusvaihe											
Hyväksymisvaihe											

Kuva 11. Kaavio kaavaprosessin alustavasta aikataulusta.

Aikatauluarviota voidaan tarkistaa, mikäli kaavaan kohdistuu muistutuksia ja valituksia tai muita vastaavia lisäselvityksiä vaativia seikkoja.

### 9.1 Aloitusvaihe ja vireilletulo

Osayleiskaavan vireilletulosta ilmoitetaan kuulutuksella sanomalehdissä ja internetissä kunnan verkkosivuilla, <https://siikainen.fi>. Henkilö tai taho voi ilmoittautua osalliseksi kaavahankkeeseen myös sen aikana. Samalla julkistetaan osayleiskaavan osallistumis- ja arviointisuunnitelma (OAS). OAS on nähtävillä kunnan verkkosivuilla ja kunnantalolla ilmoitustaululla. OAS annetaan tiedoksi viranomaisille mahdollisia lausuntoja varten.

Nähtävilläolon aikana osalliset voivat esittää OAS:aa koskevia suullisia tai kirjallisia mielipiteitä. Vuorovaikutuksen osayleiskaavasta järjestää kunta.

### Aloitusvaiheen tehtävät ja alustava aikataulu

**Kaava** Kaavan käynnistämispäätös, kaavoitusaloite kaupungille, kaavoitus sopimus kunnan ja hakijan välillä, OAS, viranomaisneuvottelut, kuulemiset, yleisötilaisuus ja lausunnot.

Osallisille järjestetään kysely ennen kaavan luonnosvaihetta ja sen tarkoituksenmukainen toteuttamistapa arvioidaan saadun palautteen perusteella.

**YVA** Hankkeesta on saatu ELY-keskuksen päätös, että YVA-menettelyä ei tarvita (VARELY/6853/2023, 16.2.2024).

**4–5/2024** **Kuulutus, vireilletulo ja OAS nähtäville**

#### **Yleisötilaisuus**

## **9.2 Luonnosvaihe (valmisteluvaihe)**

Luonnosvaiheessa kunnanhallitus asettaa osayleiskaavan valmisteluaineiston nähtäville 30 päivän ajaksi. Kunta ilmoittaa kaavan nähtävilläolosta kuulutuksella paikallisissa lehdissä, kunnan verkkosivuilla. Luonnosvaiheen aikana osalliset voivat esittää suullisia tai kirjallisia mielipiteitä kaava-aineistosta. Kaavaluonnoksesta pyydetään myös lausunnot.

### Luonnosvaiheen tehtävät ja alustava aikataulu

**Kaava** Selvitysten laatiminen, kaavaluonnoksen valmistelu selvitysten pohjalta, vastineet, tarvittaessa viranomais- tai työneuvottelu, kuulemiset, yleisötilaisuus ja lausunnot

**2–3/2025** **Kaavaluonnos on nähtävillä 30 päivää**

#### **Yleisötilaisuus**

## **9.3 Ehdotusvaihe**

Osayleiskaavaehdotusta valmisteltaessa arvioidaan luonnosvaiheessa esitettyjen mielipiteiden ja lausuntojen vaikutus kaavaratkaisuun. Kunnanhallituksen käsittelyn

jälkeen osayleiskaavaehdotus asetetaan nähtäville vähintään 30 päivän ajaksi. Nähtävilläolosta ilmoitetaan kuulutuksella paikallisissa lehdissä sekä kunnan verkkosivuilla. Ehdotusvaiheen aikana osalliset voivat jättää kirjallisen muistutuksen kaava-aineistosta. Kaavaehdotuksesta pyydetään myös lausunnot.

#### Ehdotusvaiheen tehtävät ja alustava aikataulu

Kaava	Luonnosvaiheen palautteiden pohjalta kaavaehdotuksen laatiminen, vastineet, tarvittaessa viranomais- tai työneuvottelu, kuuleminen, yleisötilaisuus ja lausunnot
-------	--

**11–12/2025 Kaavaehdotus nähtävillä (30 vrk)**

## 9.4 Hyväksyminen

Osayleiskaavan hyväksymisestä päättää kunnanvaltuusto. Hyväksymispäätöksestä tiedotetaan niille, jotka ovat sitä kirjallisesti pyytäneet sekä ilmoittaneet osoitteensa. Kaava kuulutetaan lainvoimaiseksi, mikäli hyväksymispäätöksestä ei ole esitetty valituksia tai valitukset on hylätty.

#### Hyväksymisvaiheen tehtävät ja alustava aikataulu

Kaava	Vastineet, vähäiset tarkistukset ja viranomaisneuvottelu
-------	--

**4–5/2026 Hyväksyminen**

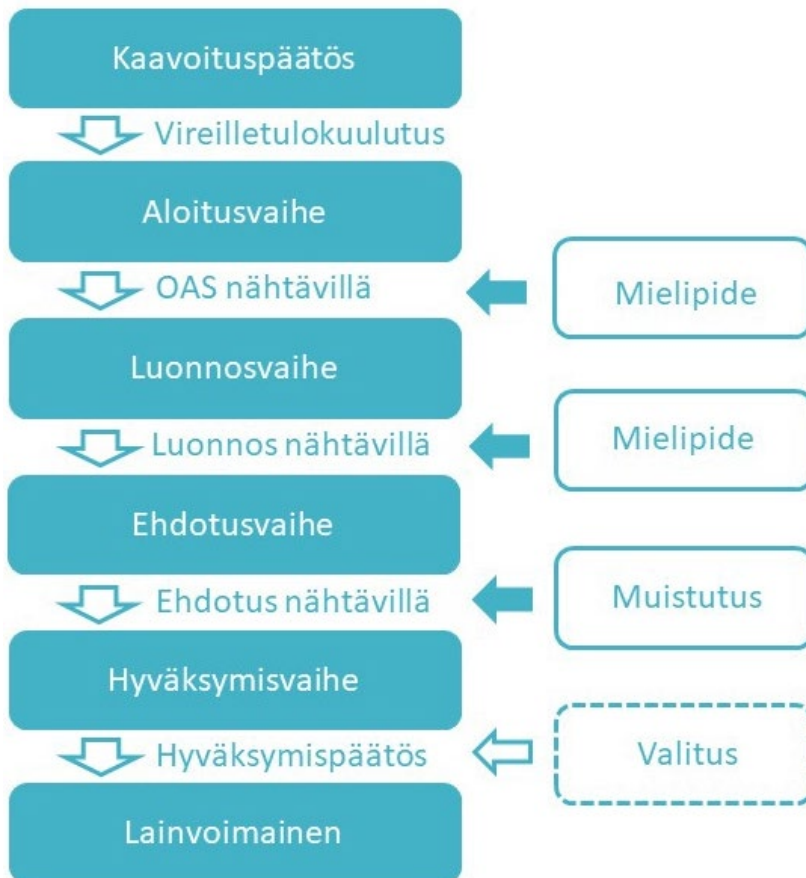
**Kunnan ilmoitus hyväksymispäätöksestä, valitusaika 30 vrk alkaa**

**6/2026 Lainvoimainen (kuulutus), mikäli valituksia hallinto-oikeuteen ei jätetä**

Aikataulua tarkistetaan tarpeen mukaan kaavaprosessin aikana.

**9.5 Osallistuminen- ja vuorovaikutusmenetelmät**

Kaavoitus toteutetaan vuorovaikutuksessa osallisten kanssa. Kaavoituksen vaiheiden aikana järjestetään yleisötilaisuuksia, joissa osalliset pääsevät osallistumaan kaavoitukseen. Yleisötilaisuuksista ilmoitetaan etukäteen kunnan verkkosivuilla ja paikallisissa lehdissä.



**Kuva 12. Kaavio osallistumisesta osayleiskaavan valmistelun aikana.**



## 10 YHTEYSTIEDOT

Kuulutukset nähtävilläolosta julkaistaan Siikaisten kunnan verkkosivuilla:

<https://siikainen.fi/kunta-ja-hallinto/kuntainfo/kuulutukset-ja-ilmoitustaulu/>

Aineistoon voi tutustua Siikaisten kunnan verkkosivuilla: <https://siikainen.fi/asuminen-ja-ymparisto/asuminen-ja-rakentaminen/kaavoitus/>

Aloitus- ja luonnosvaiheen mielipiteet sekä ehdotusvaiheen muistutukset voi jättää sähköpostitse osoitteeseen: [kirjaamo@siikainen.fi](mailto:kirjaamo@siikainen.fi)

tai postitse kunnalle osoitteeseen:

Siikaisten kunta  
Kankaanpääntie 1 a  
29810 Siikainen

### **Siikaisten kunta**

Kankaanpääntie 1 a  
29810 Siikainen  
Tekninen toimisto  
Anne Järvenranta  
Puh. 044 720 1028  
Sähköposti: [anne.jarvenranta@siikainen.fi](mailto:anne.jarvenranta@siikainen.fi)

### **Hankkeesta vastaava**

Solarwind Finland Oy.  
Aleksanterinkatu 18–20  
15410 Lahti  
Petri Honkanen, projektijohtaja  
Puh. 050 559 4160  
[petri.honkanen@solarwind.fi](mailto:petri.honkanen@solarwind.fi)

### **Kaavaa laativa konsultti**

A-Insinöörit Suunnittelu Oy  
Puutarhakatu 10, 33210 Tampere  
Johanna Närhi, arkkitehti YKS-490  
Puh. 040 746 5533  
[johanna.narhi@ains.fi](mailto:johanna.narhi@ains.fi)