

54201 leikkikentät
47041 liikunta-alueet

TURVALLISUUSASIAKIRJA

Omavalvontasuunnitelma
Siikaisten kunnan ylläpitämät yleiset leikki-
ja lähiliikuntapaikat



SISÄLLYS

1. YLEISTÄ

1.1. Leikkipaikkojen turvallisuutta koskevia säädöksiä, lakeja ja vaatimuksia

1.2. Valvontaviranomainen

2. HENKILÖSTÖ

2.1. Leikkipaikan ja lähiliikuntapaikan suunnittelija ja vastuu

2.2. Leikkipaikan ja lähiliikuntapaikan ylläpitäjä ja vastuu

2.3. Leikkipaikan ja lähiliikuntapaikan haltija ja vastuu

2.4. Leikkivälineiden valmistaja ja vastuu

3. PALVELUN TARJOAJA

3.1. Leikkipaikkojen sijainti ja opastaminen

4. LEIKKI- JA LÄHILIIKUNTAPAIKKOJEN TARKASTUSSUUNNITELMA

4.1. Käyttöönottotarkastus

4.2. Vuositarkastus

4.3. Toiminnallinen tarkastus

4.4. Silmämääräinen tarkastus

4.5. Kirjaukset

5. LEIKKI- JA LÄHILIIKUNTAKENTTIEN PERUSKORJAUS- JA YLLÄPITOSUUNNITELMA

6. RISKIKARTOITUS

6.1. Riskien minimointi suunnittelussa

6.2. Riskien minimointi ylläpidossa

7. HOITOTYÖT

7.1. Kunnossapitotyöt

7.2. Turvallisuuteen perehdyttäminen

7.3. Onnettomuudet ja vaaratilanteet

7.4. Onnettomuuksien ja vaaratilanteiden kirjaaminen



1. Yleistä

Siikaisten kunta ylläpitää lähiliikunta- ja leikkipaikkoja, jotka sijaitsevat kunnan omistamilla viheralueilla tai kunnan hallinnoimilla kiinteistöillä tai niiden piha-alueilla. Näitä kohteita ylläpidetään lakien ja asetusten määrittämän vähimmäistason mukaisesti.

Lain mukaan palvelun tarjoajan on olosuhteiden vaatiman huolellisuuden ja ammattitaidon edellyttämällä tavalla varmistauduttava siitä, että kuluttajapalveluksesta ei aiheudu vaaraa kuluttajan terveydelle tai omaisuudelle. Kunnalla palvelun tarjoajana on oltava riittävät ja oikeat tiedot kuluttajapalveluksesta sekä niihin liittyvistä riskeistä.

Omavalvontajärjestelmän tavoitteena on yhtenäistää kunnan yleisten leikkipaikkojen ja liikunta-alueiden kunnossapidon käytäntöjä ja parantaa niiden turvallisuutta. Omavalvontajärjestelmä on toimintamalli, joka ohjaa ja selventää, miten leikkipaikkojen kunnossapito järjestetään ja määrittelee kunnossapidon vastuutahot ja –henkilöt.

1.1 Leikkipaikkojen turvallisuutta koskevia säädöksiä, lakeja ja vaatimuksia

Leikkipaikkojen suunnitteluun, rakentamiseen ja ylläpitoon vaikuttavat lait, viranomaisten määräykset ja ohjeet. Ne ohjeistavat myös leikkipaikkojen perustamista, varustamista ja ylläpitoa.

Eurooppalainen **standardi EN 1176-7** on vahvistettu suomalaisiksi kansalliseksi standardiksi, se antaa ohjeita leikkikenttävälineiden asennuksesta, tarkastuksesta, huollosta ja ylläpidosta.

Kuluttajaturvallisuuslaki edellyttää, että palvelun tarjoajan on laadittava turvallisuusasiakirja, joka sisältää suunnitelman vaarojen tunnistamiseksi ja riskien hallitsemiseksi sekä niistä tiedottamiseksi palvelun tarjoamisessa mukana oleville. Suunnitelmassa on otettava huomioon palvelun luonne ja toiminnan laajuus.

Kuluttajapalveluksesta terveydelle tai omaisuudelle aiheutuvan vaaran torjumiseksi on palvelun tarjoajan annettava kuluttajalle ennakolta riittävät tiedot vaaran torjumiseksi.

Järjestyslaki määrittää leikkipaikat yleisiksi paikoiksi, jonka nojalla kaikki järjestyslain määräykset koskevat myös leikkipaikkoja, mm. koirien poissa pitäminen.

Rakentamislaki ohjaa alueiden käyttöä ja rakentamista.

1.2. Valvontaviranomainen

TUKES tarkastaa leikki- ja lähiliikuntapaikat oman valvontasuunnitelmansa mukaisesti.

Tarkastus kohdistuu:

- ylläpitäjän omavalvonta suunnitelmaan/ turvallisuusasiakirjaan.
- kohteen turvallisuuteen, kuntoon ja siisteyteen.
- tietojen arkistointiin.

2. Henkilöstö

Leikki- tai lähiliikuntapaikan perustamisessa sekä välineiden asentamisessa ja ylläpidossa käytetään kiinteistöhoitajia ja vapaa-aikaohjaajaa.

2.1. Leikkipaikan ja lähiliikuntapaikan suunnittelija ja vastuu

Leikki- ja lähiliikuntapaikat suunnitellaan joko omana työnä tai ne kuuluvat rakentamisen urakkaan, jolloin suunnittelu sisältyy hankkeeseen.

Suunnittelija vastaa siitä, että suunnitelma täyttää voimassa olevien lakien, asetusten ja viranomaismääräysten vaatimukset.

2.2. Leikkipaikan ja lähiliikuntapaikan ylläpitäjä ja vastuu

Leikki- ja lähiliikuntapaikkojen ylläpitäjänä ja omistajana on Siikaisten kunta. Ylläpitäjän vastuulla on leikkipaikan ja leikkikenttävälineiden tarkastuksen, huollon ja korjausten suorittaminen. Ylläpitäjä lisäksi huolehtii, että tarkastuksista ja huolloista tehdään asianmukainen huoltotarkastuspöytäkirja, joka talletetaan huolto-ohjelmaan ja on tarvittaessa saatavilla. Mikäli välineissä havaitaan vikoja, jotka vaarantavat turvallisuuden, korjataan ne välittömästi tai leikkikenttävälineen käyttö estetään.

2.3. Leikkipaikan ja lähiliikuntapaikan haltija ja vastuu

Leikki- ja liikuntapaikkojen haltijana on/ovat Siikaisten kunta/ kiinteistön käyttäjät. Haltijan vastuulla on leikkipaikan ylläpitäjän informointi leikki- tai lähiliikuntapaikan viasta tai välineessä havaitsemistaan vioista ja puutteista. Yhteydenotto tapahtuu puhelimitse tai sähköpostitse. Kiinteistöjen käyttäjä tekee silmämääräisen tarkastuksen päivittäin ennen alueen käyttöä.

2.4. Leikkivälineiden valmistaja ja vastuu

Leikkipaikoilla on seuraavien valmistajien leikkikenttä välineitä: Lappset, Kompan, Finture, Leikkiset ja Puuha Group. Samoja toimittajia on myös lähiliikuntapaikoilla. Valmistaja on vastuussa siitä, että leikkivälineet täyttävät leikkipaikkoja koskevien EN-standardien turvallisuusvaatimukset, eivätkä aiheuta vaaraa käyttäjille. Ylläpitäjä ei itse valmista leikkivälineitä eikä ole itse valmistettuja välineitä leikkialueille asentanut, vaan välineet hankitaan valmiina alan yrittäjiltä.

3. Palvelun tarjoaja

Palvelun tuottaja on Siikaisten kunta, Tekninen toimi, Kankaanpääntie 1 a, 29810 Siikainen

Palvelun tuottajan vastuuna ovat leikkipaikkojen rakennuttaminen, ylläpitotyöt, turvallisuuden valvonta, asiakaspalautteisiin vastaaminen ja viranomaisyhteistyö.

Palvelun tarjoaja ja vastuuhenkilö: Siikaisten kunta, Kankaanpääntie 1 a, tekninen johtaja Anne Järvenranta, p. 0447201028
anne.jarvenranta@siikainen.fi

3.1. Leikkipaikkojen sijainti ja opastaminen

Siikaisten kunnan yleisistä leikki- ja liikuntapaikoista on kartta kotisivuilla osiossa: <https://siikainen.fi/asuminen-ja-ymparisto/puistot-ja-yleiset-alueet/>.

Leikkipaikoille on asennettu tietokyltit, jossa on

leikkipaikan nimi
osoite
yleinen hätänumero
palvelun tarjoajan yhteystiedot
puhelinnumero ilkivalta- ja vikailmoituksille

Leikkipaikkoihin liittyvissä asioissa tiedotuskanavana käytetään kunnan nettisivuja. Tarvittaessa asioista tiedotetaan Kuntautisissa.

4. Leikki- ja lähiliikuntapaikkojen tarkastussuunnitelma

Siikaisten kunta suorittaa leikki- ja lähiliikuntapaikkojen tarkastuksia omavalvontasuunnitelman mukaisesti. Erityinen huomio kiinnitetään tarkastuskäynnillä mahdollisesti vakavan onnettomuuden riskien aiheuttamaan vaurioon tai puutteeseen. Havaitun riskin seurauksena leikkiväline asetetaan välittömästi käyttökieltoon estämällä välineeseen pääsy vian korjaukseen saakka tai tarvittaessa poistamalla väline kokonaan.

Vuositarkastukset, toiminnalliset tarkastukset ja käyttöönottotarkastukset suorittaa kunnan kiinteistöhoitajat. Lähiliikuntapaikkojen tarkastuksen tekee Tero Korkelainen, vapaa-aikaohjaaja. Viikoittaiset silmämääräiset tarkastukset suorittaa kohteissa tehtävään perehdytetty henkilö, joka kirjaa käynnit.

4.1. Käyttöönottotarkastus

Uutta leikki- tai lähiliikuntapaikkaa ei oteta käyttöön ennen käyttöönottotarkastusta. Tarkastus tehdään myös yksittäisiä välineitä vaihdettaessa asennuksen jälkeen. Tarkastuksessa varmistetaan paikan yleinen turvallisuus, välineiden ohjeiden mukainen asennus sekä muut turvallisuuteen liittyvät seikat, kuten turva-alustat ja -etäisyydet.

Tarkastuksesta laaditaan pöytäkirja, joka merkitään huolto-ohjelmaan.

4.2. Vuositarkastus

Vuositarkastuksessa selvitetään välineiden, perustusten ja turva-alustojen kokonaisturvallisuustaso. Tarkastuksesta tallennetaan pöytäkirja ja korjaussuunnitelma huolto-ohjelmaan. Riskiarviointin

perusteella tehdään tarvittavat korjaukset, selvitetään niiden kiireellisyysjärjestys sekä mahdolliset välineiden poistot. Vuositarkastus tehdään kerran vuodessa keväällä, heti maan sullettua siinä määrin, että turva-alusta ja leikkivälineiden perustukset voidaan tarkistaa. Vuositarkastuksen tekee kiinteistöhoitaja, lähiliikuntapaikoilla sen tekee vapaa-aikaohjaaja.

4.3. Toiminnallinen tarkastus

Tarkastuksessa todetaan välineiden toiminnallinen kunto kolmen kuukauden välein. Tarkastuksen tekee oma henkilökunta tai pätevyyden omaava ulkopuolinen taho. Puutteet korjataan riskiarvioinnin mukaan. Tarkastus kirjataan huolto-ohjelmaan.

4.4. Silmämääräinen tarkastus

Rutiininomainen tarkastus tehdään kerran viikossa tavanomaisten kunnossapitotöiden ohessa kulumisesta, sääolosuhteista tai ilkivalta- ja johtuviin vikoihin. Tarkastuksen tekee kunnossapitotyöntekijä, jonka vastuulla paikan viikkohuolto kulloinkin on. Tarkastuksessa kiinnitetään huomio alueen yleissiisteyteen, roska-astioiden tyhjentämiseen sekä välineiden eheyteen ja toimivuuteen. Viikko käynti merkitään kaavakkeeseen, joita säilytetään Teollisuustiellä.

4.5 Kirjaukset

Kaikki leikki- ja lähiliikuntapaikoilla tehtävät tarkastukset kirjataan huolto-ohjelmaan. Asiakaspalautteena tai muuna tietona saatu ilmoitus leikkipaikkoja koskien tarkastetaan mahdollisimman pian. Käyttöpäiväkirjaan merkitään korjauksen tekijä ja päivämäärä, milloin työ on aloitettu ja milloin se on saatu korjattua. Huolto-ohjelma ja käyttöpäiväkirjasta muodostuu dokumentti, jonka avulla voidaan jälkikäteen todeta vikojen havaitseminen ja korjaustoimet.

5. Leikki- ja lähiliikuntakenttien peruskorjaus- ja ylläpitosuunnitelma

Tekninen toimi tekee vuosittain talousarvion yhteydessä mahdollisten uusien leikkikenttien suunnittelun, kilpailutuksen, hankinnan ja rakennuttamisen. Suunnitelmasta tehdään tarvittaessa investointiesitys määrärahan saamiseksi talousarvioon. Lähiliikuntapaikat suunnittelevat ja rakennuttaa kunnan liikuntatoimi.

6. Riskikartoitus

Leikki- ja lähiliikuntapaikat ovat kuntalaisten yleisesti käytettävissä olevia alueita. Kiinteistöjen, kuten koulun ja päiväkodin leikkikentät ja lähiliikuntapaikat ovat ensisijaisesti varattu kiinteistön käyttäjille niiden toiminta aikoina. Muina aikoina ne ovat kuntalaisten vapaassa käytössä.

Palvelun tarjoaja pyrkii luomaan puitteet, joista riskit on minimoitu ja huomioitu niin, että alueen käyttö on olosuhteiden kohdalta mahdollisimman turvallista.

Turvallisuusvaatimus koskee myös vanhoja leikkikenttävälineitä. Jos leikkikenttävälineet ovat hyväkuntoiset ja täyttävät turvallisuusvaatimukset, niiden käyttöä voidaan jatkaa. Jokaisen vanhan leikkivälineen kohdalla tehdään vuosittain tarkastus, jossa määritellään leikkivälineen turvallisuuden riskit niissä kohdin, joissa väline ei vastaa ajankohtaisia säädöksiä.

Osana omavalvontajärjestelmää kunta pitää säännöllistä onnettomuskirjanpitoa leikkipaikoilla ja lähiliikuntapaikoilla tapahtuneista onnettomuuksista ja läheltä piti -tilanteista. Kirjanpidon perusteella voidaan suunnitella ennaltaehkäiseviä toimenpiteitä onnettomuuksien välttämiseksi.

Onnettomuuden tai läheltä piti -tilanteen sattuessa, tulee onnettomuudessa asianosaisen henkilön täyttää Siikaisten nettisivuilla löytyvä tapausilmoituslomake.

6.1. Riskien minimointi suunnittelussa

Leikki- ja lähiliikuntapaikkojen suunnittelussa, peruskorjauksessa ja rakentamisessa riskejä minimoidaan asiantuntevalla suunnittelulla ja alueiden sijoittelulla. Leikki- ja liikuntapaikkojen sijoittelussa otetaan huomioon mm. maaston ominaisuudet, puusto, vesistö, liikenne tai muu toiminta alueella.

Uusien kohteiden suunnittelun aikana tehdään erillinen riskianalyysi, jossa kartoitetaan ympäristön riskitekijät. Käytöstä aiheutuvat riskit ehkäistään välineiden turvallisella sijoittelulla. Alueen aitauksella poistetaan tarvittaessa muusta ympäristöstä aiheutuvia vaaroja, kuten liikenne tai vesistö vaarat. Kartoituksessa määritellään myös turvallisuutta parantavat rakenteet, kuten valaistus ja kulkuväylät. Kaikkien leikki- ja liikuntavälineiden tulee täyttää SFS-Standardit. Myös kaikkien muiden paikkojen rakenteiden ja kasvillisuuden tulee olla turvallisia ja myrkyttömiä.

Rakenteilla olevat leikki- ja liikuntapaikat aidataan ja merkitään selvästi työmaa-alueiksi. Työmaa pidetään rakentamisen aikana siistinä ja työturvallisuudesta huolehditaan normaalien käytäntöjen mukaisesti.

Rakenteilla olevaa leikkialuetta ei saa ottaa käyttöön ennen käyttöönottotarkastuksen hyväksymistä. Pöytäkirja ja käyttöönottopäivämäärä kirjataan huolto-ohjelmaan.

6.2. Riskien minimointi ylläpidossa

Siikaisten kunnan leikki- ja lähiliikuntapaikkoja hoidetaan kunnossapitosuunnitelman mukaisesti. Ylläpidolla tarkoitetaan leikkipaikkojen ja leikkikenttävälineiden hoitotöitä sekä kunnossapitotöitä. Hoitotöitä ovat leikkikenttien siivoustyöt, töhryjen poistot sekä kasvillisuuden hoitotyöt. Kunnossapitotöitä ovat leikkipaikan ja välineiden korjaustyöt, kuten kuluneiden osien vaihtaminen ja turva-alustan korjaukset.

Leikki- ja lähiliikuntapaikat ovat aktiivisen huollon ja ylläpidon alla pääsääntöisesti sulan maan aikana. Talvella leikkikenttiä voi käyttää, mutta olosuhteiden vuoksi huolto- ja ylläpito on rajallisempaa. Leikki- ja lähiliikuntapaikoilla suoritetaan silmämääräisiä tarkastuksia myös talvella muun ylläpidon yhteydessä.

Iltaisin, öisin ja viikonloppuisin leikkipaikoilla voi olla häiriökäyttämistä ja ilkivaltaa. Tämä saattaa aiheuttaa ennakoimattomia vaaratilanteita. Monet leikkipaikat sijaitsevat luonnonalueilla, mistä johtuen sää- yms. ilmiöt saattavat haitata, rajoittaa tai jopa estää niiden käyttöä. Osa ilmiöistä on nopeita ja vaikeasti ennakoitavia, minkä takia käyttäjillä on velvollisuus arvioida käytön turvallisuutta myös itse.

7. Hoitotyöt

Leikki- ja lähiliikuntapaikkojen hoitotöitä tekevät kiinteistöhoitajat, vapaa-aikaohjaaja sekä kausityöntekijät. Kaikki hoitotyöt kirjataan huolto-ohjelman käyttöpäiväkirjaan.

7.1. Kunnossapitotyöt

Välineiden kunnossapitotöitä tekevät kiinteistöhoitajat, vapaa-aikaohjaaja sekä tarvittaessa yksityiset toimijat. Kaikki kunnossapitotyöt kirjataan huolto-ohjelman käyttöpäiväkirjaan. Käyttäjäpalautteen tai muuta kautta saadut vikailmoitukset kirjataan ja tarkastetaan kohteessa mahdollisimman nopeasti toimenpiteitä varten.

7.2. Turvallisuuden perehdyttäminen

Leikki- ja lähiliikuntapaikkojen kunnossapito on kiinteistöhoitajilla ja vapaa-aikaohjaajalla. He ovat työssään perehtyneet tehtäviin ja työturvallisuusasiakirjaan.

Leikki- ja lähiliikuntapaikkojen hoitotöihin osallistuvat kausityöntekijät perehdytetään työsuhteen alussa tehtäviin ja työturvallisuusasiakirjaan.

7.3. Onnettomuudet ja vaaratilanteet

Kaikilla leikkipaikoilla on ilmoitustaulu, jossa ilmoitetaan hätänumero mahdollisten onnettomuuksien ilmoittamiseksi sekä puiston nimi, ylläpitäjä ja sen yhteystiedot ja puiston osoite. Infokyltit on asennettu myös kiinteistöjen leikkialueille sekä liikuntapaikoille.

7.4. Onnettomuuksien ja vaaratilanteiden kirjaaminen

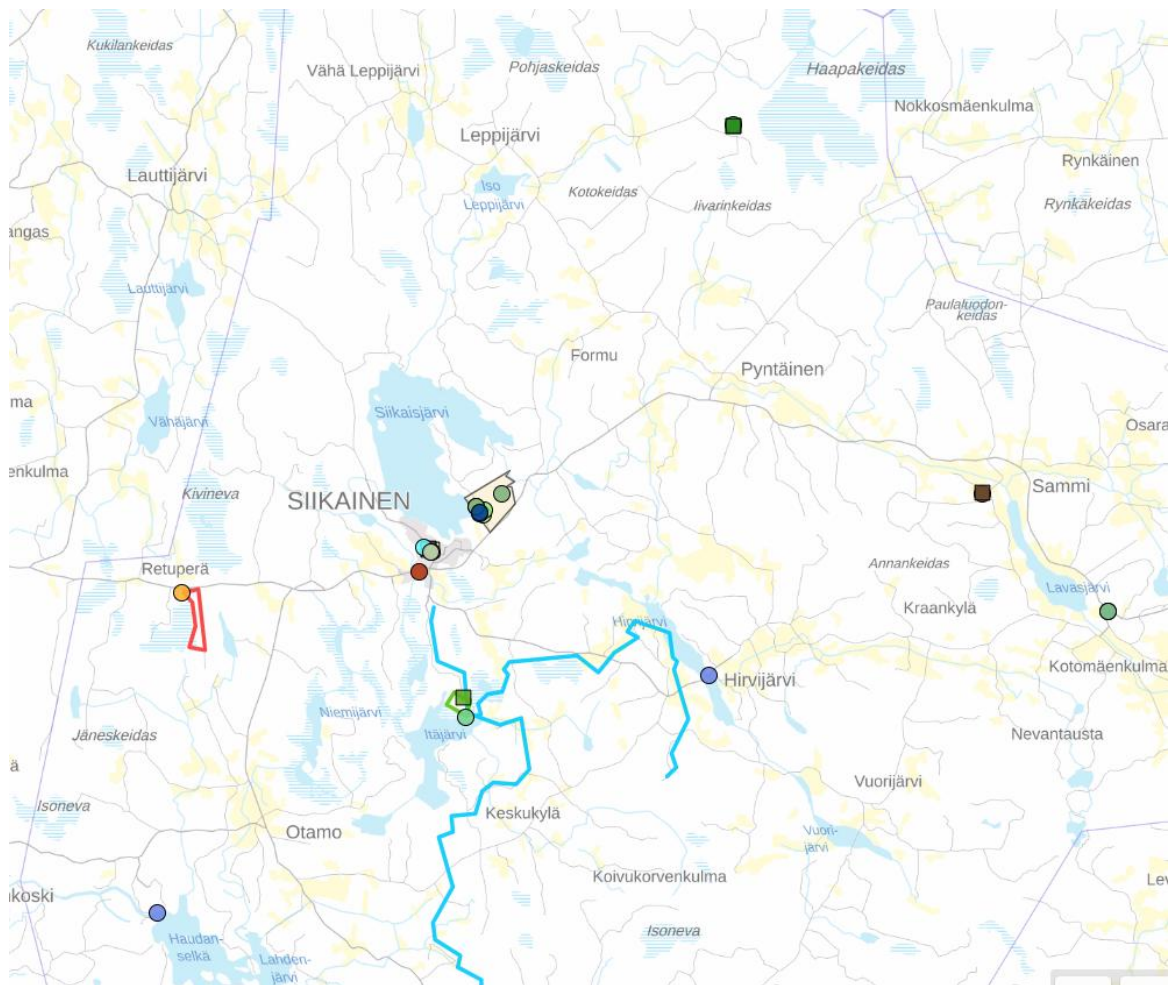
Kaikki onnettomuudet ja vähältä piti –tilanteet kirjataan mahdollisimman tarkasti. Tietoon tulleet tilanteet ohjataan vastuuhenkilölle, joka koostaa kaikki tapahtumat toimenpiteitä varten. Mahdollinen onnettomuusraportti laaditaan tarvittaessa erikseen poliisia tai työsuojelupiiriä varten.

Vähäisiä vahinkoja ei raportoida valvontaviranomaisille.

Onnettomuusraportti toimitetaan myös kuluttajasuojaviranomaiselle.

Lähteet:

Terveysturvallisuuslaki
Laki kulutustavaroiden ja kuluttajapalvelusten turvallisuudesta
Pelastuslaki
Järjestyslaki
Valtioneuvoston asetus kulutustavaroista ja kuluttajapalveluista annettavista tiedoista



LIIKUNTA- JA KUNTOSALIN TURVALLISUUSOHJEITA

OSOITE:

SIIKAISTEN LIIKUNTAHALLI

Hallitie 1, 29810 Siikainen

LIIKUNTAHALLIN VASTAAVA

Siikaisten kunta

Liikuntatoimi puh. 044-7201037 tero.korkelainen@siikainen.fi

LIIKUNTAHALLIN KIINTEISTÖVASTAAVA

Siikaisten kunta

Tekninen toimi

puh. 044-7201028 anne.jarvenranta@siikainen.fi

puh. 044-7201033 gennadi.somelar@siikainen.fi

AVUN HÄLYTTÄMINEN:

-SELVITÄ MITÄ ON TAPAHTUNUT

-SOITA HÄTÄNUMEROON 112

-KERRO MITÄ ON TAPAHTUNUT

-KERRO TARKKA OSOITE JA KUNTA

-VASTAA ESITETTYIHIN KYSYMYKSIIN

-TOIMI ANNETTujen OHJEIDEN MUKAAN

-LOPETA PUHELU VASTA SAATUASI SIIHEN LUVAN

-TILANTEEN MUUTTUESSA SOITA AINA UUDELLEEN

**Yhtenäiskoulun leikkikenttä
Lauttijärventie 8
29810 Siikainen**

**Ylläpitäjä:
Siikaisten kunnan tekninen toimi
Anne Järvenranta puh. 0447201028
Kiinteistöpalveluyritys puh. 0447201029**

**Yleinen hätänumero
112**

**Päiväkoti Pikku-Santran leikkikenttä
Reippaantie 12
29810 Siikainen**

**Ylläpitäjä:
Siikaisten kunnan tekninen toimi
Anne Järvenranta puh. 0447201028
Kiinteistöpalveluyritys puh. 0447201029**

**Yleinen hätänumero
112**

**Eteläpään leikkikenttä ja ulkokuntosali
Eteläpääntie 4
29810 Siikainen**

**Ylläpitäjä:
Siikaisten kunnan tekninen toimi
Anne Järvenranta puh. 0447201028
Kiinteistöpalveluyritys puh. 0447201029**

**Yleinen hätänumero
112**

**Pikku Siika leikkikenttä
Reippaantie 11
29810 Siikainen**

**Ylläpitäjä:
Siikaisten kunnan tekninen toimi
Anne Järvenranta puh. 0447201028
Kiinteistöpäivystys puh. 0447201029**

**Yleinen hätänumero
112**

**Virikepuisto
Kankaanpääntie 1 b
29810 Siikainen**

**Ylläpitäjä:
Siikaisten kunnan tekninen toimi
Anne Järvenranta puh. 0447201028
Kiinteistöpäivystys puh. 0447201029**

**Yleinen hätänumero
112**

AVUN HÄLYTTÄMINEN:

SELVITÄ MITÄ ON TAPAHTUNUT

SOITA HÄTÄNUMEROON 112

KERRO MITÄ ON TAPAHTUNUT

KERRO TARKKA OSOITE JA KUNTA

VASTAA ESITETTYIHIN KYSYMYKSIIN

TOIMI ANNETTujen OHJEIDEN MUKAAN

LOPETA PUHELU VASTA SAATUASI SIIHEN LUVAN

TILANTEEN MUUTTUESSA SOITA AINA UUELLEEN

Liikuntapaikan/leikkikentän onnettomuuden ilmoituslomake

Siikaisten kunta/Tekninen toimi Kankaanpääntie 1 a, 29810 Siikainen puh. 0447201028, e-mail: anne.jarvenranta@siikainen.fi
ONNETTOMUUS JA VAARATILANNEILMOITUS/LEIKKIPUISTOT, LÄHILIIKUNTAPAIKAT
Täytä lomake onnettomuuden tai vaaratilanteen jälkeen ja toimita se yllä olevaan osoitteeseen joko postitse tai sähköpostilla
Henkilötiedot Nimi: _____ Osoite: _____ Puh: _____
Onnettomuuden tai vaaratilanteen tapahtumapaikka ja -aika:
Kuvaus onnettomuudesta tai vaaratilanteesta:
Mahdollisten vammojen laatu ja loukkaantuneiden määrä:
Käyttikö loukkaantunut terveydenhuollon palveluita: Pvm ja kellonaika

Tapahtumasta on otettu yhteyttä:

- Poliisi
 Pelastuslaitos
 Leikkikenttien vastuhenkilö
 Vakuutusyhtiö

PVM, nimi, nimen selvennys ja puhelinnumero

___/___/20___

Ilmoitus vaaraa aiheuttavasta kuluttajapalvelusta

Tällä lomakkeella toiminnanharjoittaja ilmoittaa Tukesille kuluttajapalvelusta aiheutuneesta vaarasta, kuten palvelussa tapahtuneesta onnettomuudesta, vaaratilanteesta, vakavasta läheltä piti -tilanteesta tai muusta palveluun liittyvästä vaarasta.

Lähetä täytetty lomake sähköpostilla osoitteeseen kirjaamo@tukes.fi.

1. Palvelun tarjoajan yhteystiedot ja yhteyshenkilö/ ilmoittaja:

2. Tiedot tarjottavista palvelusta (palvelun tarjoajan toimiala, tarjottavat palvelut sekä palvelu, jossa onnettomuus/ vaaratilanne on tapahtunut:

Asiakkaiden määrä/ vuosi:

3. Millainen onnettomuus / vakava läheltä piti -tilanne palvelussa on sattunut (kuvaus mitä tapahtui, missä tapahtui, milloin tapahtui, miten palvelu oli puutteellinen tai viallinen):

Osallistujien lukumäärä:

Sääolosuhteet (jos ulkona):

Loukkaantuneiden lukumäärä:

4. Kuvaus aiheutuneesta vahingosta sekä tiedot vahingoittuneesta (ikä, sukupuoli jne.):

6. Syyt tapahtumalle ja mitä olette tehneet tai aiotte tehdä, ettei vastaavia onnettomuuksia / vakavia läheltä piti -tilanteita pääse syntymään (toimenpiteet ja aikataulu)?

Leikkikentän tarkastus- ja huoltokirja

Leikkikenttä:

Tarkastustyyppi: Viikkotarkastus ___ Toiminnallinen tarkastus ___ Vuositarkastus

TARKASTETUT VÄLINEET

Huom! Havaitut puutteet korjataan siltä osin kuin se on mahdollista. Jos korjaaminen ei ole mahdollista, on epäkohdasta ilmoitettava turvallisuusvastaavalle.

Tarkastettava asia	Kyllä	Ei	Huomaus
Viikkotarkastus , suoritetaan 1-2 viikon välein			
Onko leikkikenttä yleisilmeeltään siisti? Roskien ja muun ylimääräisen tavarain poistaminen. Roska-astioiden tyhjennys			
Ovatko putoamislustat ja kulkuväylät puhtaat? Tarkistus ja puhdistus.			
Ovatko leikkivälineet kunnossa? Korjaus tai ilmoitus turvallisuusvastaavalle.			
Toiminnallinen tarkastus , suoritetaan 3 kk:n välein			
Onko turva-alusta kunnossa ja riittävä? Tarvittaessa kunnostus ja turva-alustan lisäys.			
Onko runkorakenteet ja liitokset kunnossa? Tarvittaessa uudelleenkiristys.			
Ovatko kuluvat osat; vaijerit, köydet, verkot, laakerit kunnossa? Tarvittaessa kiristys, voitelu, korjaus ja viallisten osien vaihto.			
Vuositarkastus , suoritetaan kerran vuodessa			
Onko leikkivälineissä ruoste- ja lahovaurioita? Tarkastaminen ja huolto.			
Onko pintakäsittely kunnossa? Tarvittaessa uudelleen käsittely.			
Ovatko ruuvit ja pultit kireällä? Kiristys			
Ovatko pöytä- ja penkkiryhmät riittävän etäällä leikkivälineistä? Tarvittaessa uudelleensijoittelu.			
Ovatko aidat, portit ja kyltit kunnossa? Tarvittaessa korjaus.			
Muut huomiot ja epäkohdat			
Tarkastuspäivämäärä:			
Tarkastajan allekirjoitus ja nimenselvennys:			
Tarkastajan puhelinnumero:			